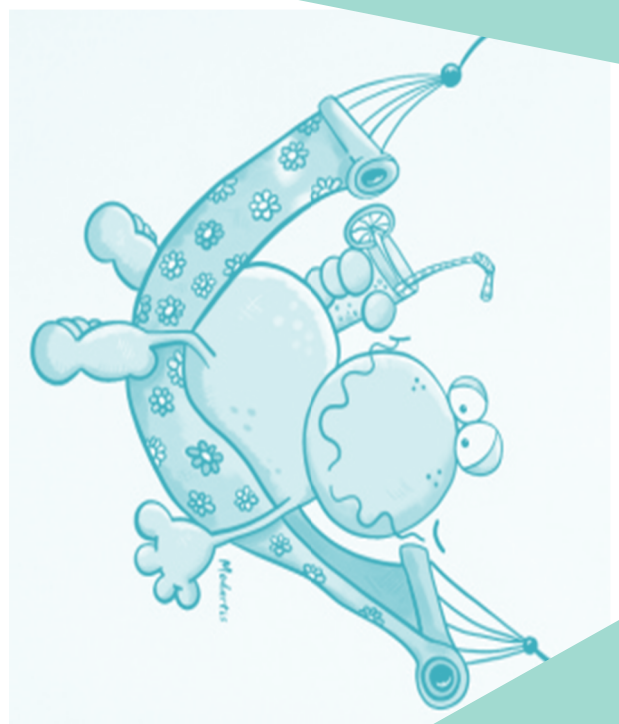
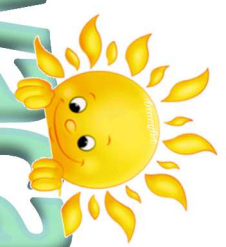




**Nouvel Elan N°78**  
[www.mairie-chezysurmerne.fr](http://www.mairie-chezysurmerne.fr)

# Agréables vacances !



## Et bonne rentrée

# Sommaire

## **Formalités administratives** ..... Page 3

## **Rentrée scolaire** ..... Page 5

- Collège de Charly sur Marne
- Liste des fournitures 2017 - 2018 Collège de Charly sur Marne
- Modification des horaires de l'école primaire de Chézy sur Marne

## **Travaux Hydroviticols** ..... Page 8

- Bassin des Royaux
- Collecteur d'eau de ruissellements Rue des Berges
- Bassin de la Route des Roches
- Travaux Chemin de la Halte et canalisation chez Mme SIMON

### **Autres travaux**

- Escalier extérieur de l'église
- Arrêt de bus Saint Jean
- Changement chaudière école
- Télégestion du système de chauffage
- Réfection du tapis de sol de l'aire de jeux du Centre Fievet
- Borne de recharge électrique

## **Informations générales** ..... Page 10

- Fibre optique
- Compteurs communicants
  - Eau
  - Gaz
  - Electricité
  - Déjections animales (respect des citoyens et leur environnement)

## **Associations** ..... Page 14

*\* forme et contenu sous la responsabilité de l'association*

- Bibliothèque
- Gym volontaire
- Tennis Club
- Fête patronale / Bureau de vote

## **Invitation visite travaux Hydro-viticoles** ..... Page 18

## Formalités administratives

Formalités	où s'adresser	Pièces à fournir	coût / délai
<i>Copie intégrale ou extrait</i>	<i>Mairie du :</i>	Pièce d'identité	Gratuit
- <i>Acte de naissance</i>	- Lieu de naissance		Délai immédiat en Mairie
- <i>Acte de décès</i>	- Lieu de décès		
- <i>Acte de Mariage</i>	- Lieu de mariage		
- <i>Acte de Naissance d'une personne française née à l'étranger</i>	-Ministère des affaires étrangères 44091 Nantes Cedex		Environ 1 mois pour le Ministère des Affaires Etrangères
<i>Déclaration reconnaissance d'un enfant à naître</i>	Mairie de son choix	Pièce d'identité de la personne effectuant la reconnaissance	Gratuit / immédiat
<i>Duplicata de livret de famille</i>	Mairie de son domicile	- Pièce d'identité - Justificatif de domicile	Gratuit / délai variable
<i>Carte Nationale d'Identité</i>	Mairie de Charly sur Marne, de Château-Thierry ou Fère en Tardenois	Renseignements : <a href="http://www.service-public.fr">www.service-public.fr</a> ou directement à la Mairie concernée	Gratuit ( 25€ en cas de perte ou de vol) délai 4 à 6 semaines - sur RDV
<i>Passeport Biométrique</i>	Mairie de Charly sur Marne, de Château-Thierry ou Fère en Tardenois	Renseignements : <a href="http://www.service-public.fr">www.service-public.fr</a> ou directement à la Mairie concernée	Majeurs : 86 euros, Mineurs de plus de 15 ans : 42 euros, Mineurs de moins de 15 ans : 17 euros délai variable - sur RDV
<i>Extrait du casier judiciaire</i>	M. le Ministre de la justice - Casier Judiciaire national 44079 NANTES Cedex ou par internet <a href="http://www.cjn.justice.gouv.fr">www.cjn.justice.gouv.fr</a>	Pièce d'identité	Gratuit / Environ 3 semaines
<i>Carte d'électeur</i>	Mairie du domicile	- Pièce d'identité - Justificatif de domicile de moins de 3 mois	Gratuit / s'inscrire sur les listes electorales avant le 31 décembre
<i>Recensement militaire</i>	Mairie du domicile	- Pièce d'identité - Justificatif de domicile de moins de 3 mois - Carte d'identité des parents - Livret de famille	Gratuit / 1 jour

Formalités	où s'adresser	Pièces à fournir	coût / délai
<i>Procuration électorale</i>	Tribunal, Gendarmerie ou Commissariat	<ul style="list-style-type: none"> <li>- Pièce d'identité</li> <li>- Connaître nom, prénom date et lieu de naissance du mandataire qui doit être inscrit sur les listes de la commune</li> </ul>	Gratuit / immédiat
<i>Légalisation de signature</i>	Mairie de son domicile	<ul style="list-style-type: none"> <li>- Pièce d'identité</li> <li>- Signature</li> <li>- Justificatif de domicile</li> </ul>	Gratuit / 1 jour
<i>Permis de conduire</i>	Préfecture de Laon 03 23 21 82 82 ou par internet : <a href="http://www.aisne.gouv.fr/Demarches-administratives/Permis-de-conduire">http://www.aisne.gouv.fr/Demarches-administratives/Permis-de-conduire</a>		Gratuit / délai variable
<i>Carte grise</i>	Préfecture de l'Aisne - Bureau de la Circulation - Service Cartes Grises- 2 Rue Paul Doumer CS 20656 – 02010 LAON : 03 23 21 82 80 ou par internet : <a href="http://www.aisne.gouv.fr/Demarches-administratives/Certificat-d-immatriculation-des-vehicules-CIV-ex-carte-grise">http://www.aisne.gouv.fr/Demarches-administratives/Certificat-d-immatriculation-des-vehicules-CIV-ex-carte-grise</a>		Payant / délai variable
<i>Acte de notoriété</i>	Notaire	Vous renseigner auprès du notaire	Payant / délai variable
<i>Certificat d'hérédité</i>	Notaire - Tribunal de Grande Instance de Soissons	Notaire - Tribunal de Grande Instance de Soissons	Payant / délai variable
<i>Mariage</i>	Mairie du domicile de l'un des époux ou des parents des époux	Renseignements en Mairie	Gratuit / variable
<i>PACS</i>	Tribunal de Grande Instance de Soissons - Mairie à compter du 01/11/2017	Tribunal de Grande Instance de Soissons	Gratuit / variable
<i>Parrainage Civil</i>	Mairie du domicile	<ul style="list-style-type: none"> <li>- Pièce d'identité et Justificatif de domicile des parents</li> <li>- Carte d'identité des parrain et marraine</li> <li>- Livret de famille</li> <li>- Acte de naissance de l'enfant</li> </ul>	Gratuit / variable
<i>Certificat de vie</i>	Mairie du domicile	<ul style="list-style-type: none"> <li>- Pièce d'identité</li> <li>- Justificatif de domicile de moins de 3 mois</li> </ul>	Gratuit / 1 jour
<i>Débit de boisson temporaire</i>	Mairie du lieu de la manifestation	Pièce d'identité	Gratuit / environ 3 jours

## Collège de Charly sur Marne



### Organisation de la rentrée 2017

#### Vendredi 1<sup>er</sup> Septembre : Elèves de 6<sup>ème</sup> et leurs parents

- Accueil à 17h par le Principal dans le hall Nord de l'établissement
- Répartition des classes avec les Professeurs Principaux dans leur salle
- Distribution des livres et fournitures



#### Lundi 4 Septembre

##### **Rentrée à 8h50 pour tous :**

- Accueil des élèves (listes affichées dans le hall)
- Matinée avec le professeur Principal pour tous

##### **Repas :**

- A partir de 11h30 pour les élèves de 6<sup>ème</sup>
- A partir de 12h15 pour les élèves de 5<sup>ème</sup>
- A partir de 13h00 pour les élèves de 4<sup>ème</sup> et 3<sup>ème</sup>

##### **Reprise des cours et début des emplois du temps :**

- A 12h55 pour les élèves de 6<sup>ème</sup> et 5<sup>ème</sup>
- A 14h00 pour les élèves de 4<sup>ème</sup> et 3<sup>ème</sup>

##### **Accueil à 18h – Elèves de 5<sup>ème</sup> et leurs parents :**

- Accueil, des élèves de 5<sup>ème</sup> et leurs parents, par le Principal dans le hall Nord de l'établissement

##### **Remarque importante :**

L'affectation des élèves dans les classes dépend des options. Elle est de la responsabilité du Chef d'Etablissement, après avis des équipes pédagogiques. Il ne sera pas accepté de demande de changement de classe. Aucune indication ne sera donnée sur l'affectation dans les classes avant la rentrée des élèves.

Collège  
F. TRUFFAUT  
10 Rue Paul Hivet  
02310 CHARLY  
☎ 03 23 82 52 30  
☎ 03 23 82 52 31

RNE 0020011B

**Bonne rentrée à tous**

## LISTE DES FOURNITURES 2017 – 2018

### A LA CHARGE DES FAMILLES

#### FOURNITURES GENERALES A PREVOIR

(matériel scolaire nécessaire à toutes les disciplines)

- 1 cahier de textes
- 1 cahier de brouillon (sauf pour les 6<sup>ème</sup>)
- 1 règle graduée plate – triple décimètre
- Crayon de papier "HB" - gomme
- 1 paire de ciseaux à bouts ronds
- Colle blanche (ou tube type stick)
- 1 stylo à encre
- Stylos à bille (vert – bleu – rouge – noir)
- 1 surligneur
- 1 boîte de crayons de couleurs } 8 à 12 couleurs
- 1 boîte de crayons feutres }
- 1 taille-crayon à réserve
- Les correcteurs fluides type souris de correction
- Trousse et cartable pour transporter le matériel scolaire dans de bonnes conditions et le maintenir en état
- Protèges cahiers pour cahier format 24x32

#### FRANCAIS

- Tous niveaux : - 1 grand classeur rigide  
- Feuilles doubles à grands carreaux  
- Intercalaires cartonnés  
- Pochettes plastifiées perforées
- 6<sup>ème</sup> : Répertoire format 17x22

#### MATHEMATIQUES

- Tous niveaux : - copies doubles A4 + 1 paquet feuilles simples  
- 1 équerre, 1 compas + mines  
- 1 calculatrice scientifique type FX  
Collège 92 – CASIO avec touches  
Fonctions trigonométriques "sin, cos et tan"
- 6<sup>ème</sup> : 2 grands cahiers format 24 x 32 – grands carreaux  
5<sup>ème</sup>, 4<sup>ème</sup> et 3<sup>ème</sup> : 1 rapporteur  
2 grands cahiers format 24 x 32 – petits carreaux

#### TECHNOLOGIE (tous niveaux)

- 1 classeur grand format
- feuilles A4 perforées petits carreaux
- quelques pochettes plastiques

#### S.V.T.

- 4<sup>ème</sup> et 3<sup>ème</sup> : Reprendre le cahier de l'année précédente

#### LATIN - GREC

- 1 cahier format 24x32 - 96 pages, grands carreaux

#### ANGLAIS

- Tous niveaux : 1 cahier format 24x32 - 96 pages, grands carreaux
- 6<sup>ème</sup> : Workbook Teen Time 6e, Hachette, 2017  
- ISBN-13: 978-2014627275
  - 5<sup>ème</sup> : Workbook Enjoy 5e, Didier 2007 - ISBN-13: 978-2278061310
  - 4<sup>ème</sup> : Workbook Enjoy 4e, Didier 2008 - ISBN-13: 978-2278062928
  - 3<sup>ème</sup> : Workbook Enjoy 3e, Didier 2009 - ISBN-13: 978-2278063642

#### ALLEMAND

- Tous niveaux : 1 cahier format 24x32 - 96 pages, grands carreaux
- 6<sup>ème</sup> bilangue : Cahier d'activités, Gute Fahrt ! 1 ISBN : 978-2-09-175205-1
  - 5<sup>ème</sup> LV2 : Cahier d'activités, Gute Fahrt ! Neu ISBN : 978-2-09-175255-6
  - 4<sup>ème</sup> bilangue : Cahier d'activités, Gute Fahrt ! 2 ISBN : 978-2-09-175208-2

#### ESPAGNOL (tous niveaux)

- 1 cahier format 24x32 - 96 pages, grands carreaux

#### ITALIEN

- 4<sup>ème</sup> et 3<sup>ème</sup> : 1 cahier format 24x32 - 96 pages, grands carreaux

#### EDUCATION PHYSIQUE

- Tous niveaux : - 1 survêtement  
- 1 short  
- 1 tee-shirt (*changé après le cours*)  
- 1 sac de sport  
- 2 paires de chaussures de sport adaptées à la pratique sportive (*intérieur et extérieur*)  
- 1 maillot de bain (*à prévoir également pour la douche*)  
- 1 paire de tongs ou claquettes plastique (*pour la douche*)
- 6<sup>ème</sup> : lunettes de piscine + bonnet de bain

#### ARTS PLASTIQUES (tous niveaux)

- crayon : 2B ou 2HB
- 3 pinceaux en petit gris n° 6 - 10 – 12
- 1 pinceau "brosse" n°10

#### MUSIQUE (tous niveaux)

- 1 lutin / porte vues (100 vues ou 50 pages)  
ou
- 1 grand classeur fin + 50 Pochettes plastifiées perforées

#### EPREUVE ORAL DU BREVET

- 6<sup>ème</sup> : 1 lutin / porte vues (60 vues ou 30 pages)

#### NE SONT PAS AUTORISES

- Les cutters.

#### RAPPEL

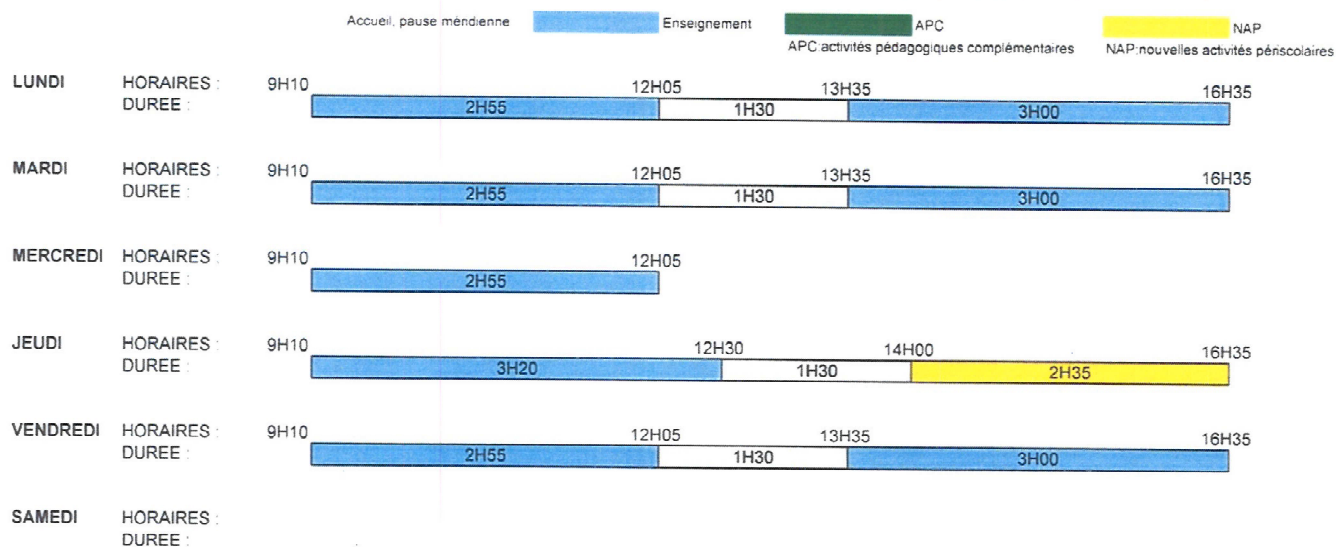
- Dans le cadre de la gratuité, des fournitures scolaires seront distribuées aux élèves à la rentrée (Subvention spécifique du Conseil Départemental).
- Les manuels scolaires (**qui devront être couverts dès les premiers jours de la rentrée**), les fournitures "Conseil Départemental" et le carnet de correspondance seront distribués à la rentrée.
- Une collection de 7 manuels scolaires correspond à environ **120 Euros** par élève.- Pour information, le porte vues donné l'année dernière en 6<sup>ème</sup> est valable pour toute la scolarité (Arts Plastiques).

## Ecole de Chézy sur Marne - Modification horaires scolaires

Les enseignants, le comité des parents d'élèves et l'ensemble des délégués du regroupement pédagogique des écoles Christian CABROL ont décidé, lors de la réunion du 16 mai 2017, la modification des horaires scolaires (voir tableau ci-dessous).

### Organisation du Temps Scolaire - Rentrée 2017

RNE	Commune	Type école	Nom école	Circonscription
0021536J	CHEZY-SUR-MARNE	PRIMAIRE	CHRISTIAN CABROL	CHÂTEAU-THIERRY



La principale modification porte sur la réduction de la pause méridienne afin de la limiter à une durée minimum d'1h30. Cela est possible par la mise en place d'un seul service à la cantine pour les enfants du primaire.

Les activités périscolaires seraient déplacées le jeudi après-midi, les parents pourront, soit reprendre leurs enfants à 12h30, soit les inscrire aux activités.

Au cours de la réunion, il a été envisagé également un retour des cours sur 4 jours. A l'unanimité, cette solution est souhaitée, nous avons donc demandé à l'Inspection Académique, la possibilité de ce retour à la semaine des 4 jours avec abandon des activités périscolaires. Ce retour à la semaine des 4 jours est selon les informations gouvernementales, possible sur des écoles pilotes, **espérons que nous serons désignés...**

Nous espérons que la semaine de 4 jours sera acceptée dès la rentrée cela évitera un changement d'horaires provisoires et des perturbations d'aménagement pour les

### Bassin des Royaux

La mise en place est terminée et la clôture de sécurité sera posée prochainement.

**Coût : 250 000 € HT**



### Collecteurs des eaux de ruissellements du bassin des Berges

Les travaux se sont terminés début juin (travaux de 2016 retardés par les vendanges et les conditions climatiques de l'hiver pluvieux).

**Coût : 20 000 € HT**



### Bassin de la route des Roches

Sa mise en œuvre a débuté début juin après avoir déboisé les terrains, il est toujours surprenant pour tous de voir le paysage se modifier rapidement. De nombreux blocs de grès ont été récupérés et serviront à faire l'enrochement du talus pour le collecteur des eaux.

Nous remercions à nouveau Madame FLIZOT pour le don de terrain ce qui permet de baisser les coûts des travaux.

**Coût : 300 000 € HT**





## Dépierreur de la Halte et canalisation chez Madame SIMON

Ces travaux seront réalisés après les vendanges, passage d'une canalisation d'un diamètre de 1 mètre en terrain privé et mise en place d'un dépierreur de 12 m<sup>3</sup> en haut du chemin de la Halte nécessitant le dévoiement de l'assainissement.

**Coût : 50 000 € HT**

### Autres travaux

## Escalier extérieur de l'église

Finition mi-juin de l'escalier de l'église par la mise en place de pierres taillées sur les marches béton.

**Coût : 20 000 € HT**



## Arrêt de bus Saint Jean

Compte tenu des nombreux enfants au hameau de Grand Rû, il a été décidé la construction de deux arrêts de bus. Ce dossier est subventionné par le Ministère de l'Ecologie et la Réserve Parlementaire de la Sénatrice Pascale GRUNY.

Les travaux devraient être terminés pour la rentrée scolaire.

**Coût : 12 000 € HT**

## Changement de la chaudière de l'école

Installée en 1984, la chaudière de l'école est en fin de vie. Afin d'éviter une panne en plein hiver, il a été décidé de procéder à son changement. Ce dossier a été largement subventionné par le Ministère de l'Ecologie et la Réserve Parlementaire du Sénateur Yves DAUDIGNY.

**Coût : 25 000 € HT**

## Télégestion des systèmes de chauffage

Les deux groupes scolaires, le Centre Fievet et l'Espace Pierre Eschard vont être équipés de système de gestion du chauffage à distance par informatique.

Ce système permettra d'agir rapidement, d'avoir un chauffage correctement régulé et surtout de faire des économies d'énergie.

Ces dossiers sont également subventionnés par le Ministère de l'Ecologie et la Réserve Parlementaire du Sénateur Yves DAUDIGNY.

**Coût : 23 000 € HT**

## Réfection du tapis de sol de l'aire de jeux du Centre Fievet



Le sol souple d'origine (année 2004) devenait dangereux pour les enfants, le conseil a donc décidé de procéder à son changement.

Concernant les aires de jeux des écoles et malgré nos demandes, le regroupement scolaire refuse la mise en place de ce type de sol.

**Coût : 9 975.00 € HT**

## Borne de recharge électrique

Sur l'ensemble du Département, l'USEDA déploie un réseau de 160 bornes de recharge pour véhicules électriques, son objectif est de poser une borne dans un rayon de 30 km.

La double borne de Chézy a été installée en bordure du Dolloir, rue Saint-Fiacre près du pressoir, par la société GTIE en Février, raccordée au réseau ERDF fin mai, nous attendons toujours la mise en service par ENEDIS.

**Coût total : 14 000 €**

**Coût résiduel pour la commune : 3 500.00 €**

**Entretien et gestion - USED A (Logiciel international)**



## Informations générales

### Compteurs communicants

#### Eau - Comment surveiller mes consommations

Depuis 1 an, votre compteur d'eau transmet les informations des consommations normales ou anormales grâce à un système de collecteur d'informations.

Mise en place depuis 2016, les abonnés peuvent consulter leur consommation en temps réel et profiter de nombreux avantages avec la télé-relève qui est un service gratuit.

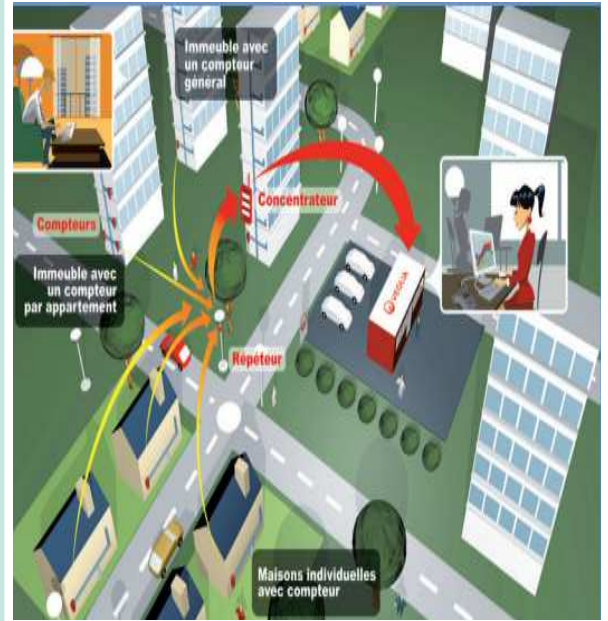
- ▶ Vous n'êtes plus dérangé lors des relevés.
- ▶ Vos factures d'eau ne sont plus estimées mais basées semestriellement sur des consommations réelles.
- ▶ Lors de votre emménagement, vous n'avez plus à communiquer votre relevé pour bénéficier immédiatement de l'eau chez vous.
- ▶ Vous pouvez suivre votre consommation d'eau avec précision sur internet, par mois ou par jour.
- ▶ Vous êtes alerté rapidement (et non à réception de la facture) en cas de présomption de fuite, à condition d'avoir créé votre compte sur le site: [www.service-client.veoliaeau.fr](http://www.service-client.veoliaeau.fr)



## La télé-relève comment ça marche ?

Il s'agit d'un module placé sur votre compteur qui enregistre en permanence le volume de vos consommations et le transmet par ondes radio à un récepteur. Ainsi, ces informations sont relayées par internet jusqu'au centre de traitement des données Véolia.

- 1 Un module radio, relié au compteur, collecte les informations et les transmet à un concentrateur via un répéteur.
- 2 Le répéteur, placé sur les candélabres, relaie les signaux radio qu'il reçoit d'un ou de plusieurs modules. Il les transmet vers le concentrateur.
- 3 Le concentrateur reçoit, stocke et retransmet les informations reçues des répéteurs vers un centre de traitement des données. Ces données sont transmises par internet via une ligne téléphonique.



## Gaz

D'ici 2022, GRDF installera sur l'ensemble du territoire des compteurs qui également transmettront toutes les informations utiles à la consommation et les anomalies éventuelles. Des concentrateurs d'informations seront installés sur des bâtiments communaux à plusieurs endroits. Les travaux sur Chézy sont envisagés en 2018.

## Electricité - ENEDIS

Le compteur intelligent ENEDIS LINKY sera également installé sur notre commune courant 2018. Comme pour l'eau et le gaz, vous pourrez suivre votre consommation par une application internet.

**Ces compteurs dit « intelligents » ne sont pas dangereux, ils émettent moins d'ondes que votre téléphone portable ou votre four micro-ondes. La pose de ces systèmes est rendue obligatoire par la loi.**

## Déjections animales (respect des citoyens et de leur environnement)

Nous avons constaté à plusieurs reprises des déjections chevalines à proximité des commerces et des excréments de chiens, place du Monument aux Morts et autres lieux publics.

Selon l'article L.2212-2 du code général des Collectivités Territoriales, le Maire au titre de ses pouvoirs de police, peut réprimer les dépôts, déversements, déjections, projections de toute matière ou objet de nature à nuire en quelque manière que ce soit, à la sûreté ou à la commodité du passage ou à la propreté des voies publiques.

Pour des raisons d'hygiène, pour les habitants et les commerçants de la commune, nous vous demandons de bien vouloir ramasser leurs excréments.

La fibre Optique sera déployée à CHEZY SUR MARNE d'ici la fin de l'année

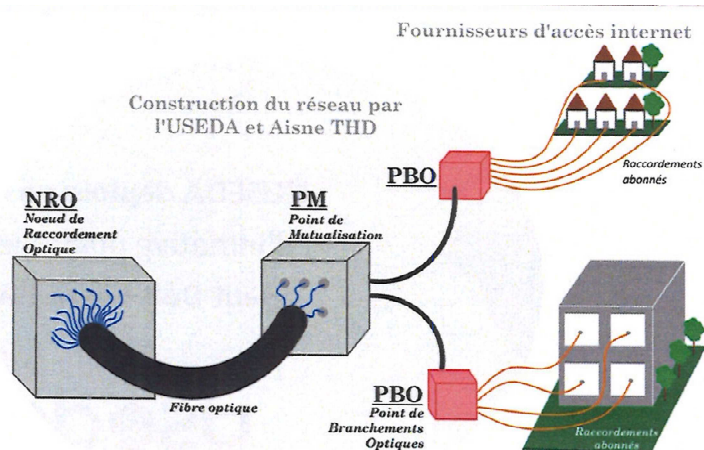
## Qu'est-ce que le Très Haut Débit ?

La fibre optique est un fil en verre ou en plastique très fin, qui conduit la lumière et sert à transmettre des données. Le signal lumineux est transporté par une lumière laser. Cette lumière peut facilement être transportée sur des centaines, voire des milliers de kilomètres, à la vitesse de la lumière.

Les performances du Très Haut Débit donnent accès aux dernières offres internet multiservices et aux nouveaux usages (Télétravail, domotique, TV 3D,...).

	Fibre optique 1Gb/s	VDSL 20 Mb/s	ADSL 8Mb/s
Film HD 3 Go	23 secondes	20 minutes	48 minutes
Album 120 Mo	0.9 secondes	48 secondes	2 minutes
Pièce-jointe 20 Mo	0.15 secondes	8 secondes	19 secondes

## Structure des réseaux jusqu'à l'habitation



## Avancement du déploiement très haut débit

**Le déploiement du réseau d'initiative publique Très Haut Débit de l'USEDA se poursuit conformément aux prévisions annoncées.**

Les travaux ont déjà commencé depuis **début 2016** et à ce jour **34 000 prises** sont déployées permettant de raccorder **80 000 habitants** au **RAISO** (Réseau Aisne Optique).

**A ce jour, 41 000 prises** sont en travaux et **40 000 prises** sont en études préliminaires et détaillées.

En **décembre 2017, 80 000 prises** seront alors déployées dans l'Aisne, ce qui permettra de desservir environ **185 000 axonais**, en fibre optique.



## ***Vous souhaitez accéder au Très Haut Débit ?***

A la fin des travaux, un « délai de prévenance des opérateurs » de 3 mois s'écoulera avant de pouvoir prendre un abonnement à la fibre optique. C'est un délai réglementaire à respecter afin de permettre à tous les Fournisseurs d'Accès à Internet qui le souhaitent, de se positionner sur le RAISO afin de commercialiser leurs offres.

**Une réunion publique sera alors organisée afin que les particuliers comme les professionnels soient informés sur les modalités de raccordement.**

## ***Les travaux vont bientôt commencer à Chézy sur Marne*** ***(suite à l'opération boîte à lettres du mois de Mars)***

Les études sont en cours pour le déploiement du réseau Très Haut Débit à Chézy sur Marne. Les travaux vont commencer dès cet été (mise en place de deux points de mutualisation, un près de l'ancienne poste rue du Général Leclerc, l'autre Route des Roches au carrefour du Moncet) pour se terminer à la fin de l'année.

La commune sera donc entièrement fibrée. La commercialisation des prises est prévue au premier semestre 2018, après le délai de prévenance de 3 mois.

Les particuliers, comme les professionnels pourront ainsi souscrire à une offre fibre optique auprès des opérateurs présents sur le réseau public fibre optique. Il est ouvert à l'ensemble des fournisseurs d'accès internet souhaitant commercialiser leurs offres d'abonnement. Quatre opérateurs proposent dès à présent leurs offres, sur les premières communes desservies en fibre optique.

Il s'agit de :

- ▶ OZONE (5ème opérateur française en fibre)
- ▶ NORD NET
- ▶ K-NET
- ▶ VITIS

Les particuliers pourront ainsi constater que les tarifs mensuels des abonnements de la fibre optique sont proches de ceux pratiqués pour l'ADSL.

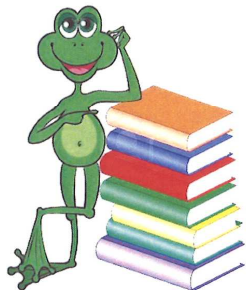
A l'heure actuelle, aucun des quatre principaux opérateurs nationaux (Orange, Numéricable- SFR, Bouygues et Free) ne propose leur service sur le réseau, mais cela va changer prochainement car un opérateur cité ci-dessus devrait arriver...

Il est important de ne pas céder aux offres commerciales fibre qui vous sont proposées actuellement. La fibre n'est pas encore là, attendez la réunion publique pour souscrire un abonnement fibre (Internet, Télévision, Téléphone).



# Associations

## Bibliothèque



BIBLIOTHEQUE MUNICIPALE  
CENTRE FIEVET  
Avenue du Général Leclerc  
Vers la gare  
portillon bleu 1ère ruelle à gauche  
02570 CHEZY SUR MARNE  
TEL 03 23 82 41 22  
bibliotheque\_chezy@orange.fr



La Bibliothèque vous propose



CD  
Musique Classique  
Variétés françaises  
Et étrangères  
Pop  
Rap  
Musiques enfantines

Jours et horaires  
d'ouverture  
Lundi 17 h 00 à 18 h 00  
Mercredi 14 h 30 à 16 h 30  
Samedi de 11 h 00 à 12 h

Notre fonds propre est complété régulièrement par l'acquisition de nouveautés  
Nous sommes en relation constante avec la BDA (Bibliothèque départementale de l'Aisne) qui procède à un renouvellement quasi total de ses prêts deux fois par an,  
A tout moment vous pouvez demander un ouvrage qui ne se trouve pas en rayon,  
Grâce à une navette mensuelle, nous nous efforcerons, dans la mesure du possible de vous l'obtenir

Abonnement annuel :  
8,50 € par famille

### SORTIE A PARIS AVEC LA GYMNASTIQUE VOLONTAIRE DE CHEZY

#### SORTIE A PARIS AVEC LA GYMNASTIQUE CHEZY SUR MARNES

LE 6 MAI 2017 sortie culturelle pour 24 personnes dans le quartier de la rue Mouffetard, les arènes de Lutèce et l'église cistercienne, malheureusement sous une petite pluie qui n'a pas gâché la bonne humeur de tous les participants.



Après un repas simple mais apprécié dans un restaurant du quartier Mouffetard direction en métro vers le parc floral du Château de Vincennes.



Magnifique parc avec ses plantes de saison (rhododendrons, azalées, iris..) même sans rayons de soleil.

## RANDONNEE DE PRINTEMPS

### AVEC LA GYMNASTIQUE VOLONTAIRE DE CHEZY



Dès 8h30 du matin, le dimanche 23 avril 2017, un groupe de sportifs et sportives s'était donné rendez-vous au pressoir pour partir en co-voiturage à l'église de Montfaucon, départ de la randonnée « LA CROIX DE MONTFAUCON »



Le soleil était de la partie pour découvrir notre vallée du Dolloir.



A mi-parcours, au hameau de la Madeleine, petits pains sportifs, jus de fruit, café, offert par la mairie, attendaient nos randonneurs.



Une proposition d'un raccourci était proposée au parcours total de 3h30



Plus ou moins fatigués mais ravis de cette matinée conviviale, le groupe s'est promis de se retrouver après les grandes vacances pour une autre randonnée.



## Tennis Club de Chézy

La saison tennistique est loin d'être terminée. Si les matches par équipes touchent à leur fin, l'Open d'été se prépare activement.

### Les matches par équipes :

Chez les jeunes, 13/14 ans, l'équipe de Chézy remporte tous ses matches de poule en 1ère Division et termine logiquement à une première place, bien méritée.

Dans la catégorie des 15/16 ans, nos jeunes espoirs se sont bien battus mais n'ont rien pu faire face à des adversaires plus aguerris. Par conséquent, ils resteront en 1° Division la saison prochaine.

Quant à l'équipe Adulte, malgré de belles performances individuelles, c'est bien souvent le double qui a fait défaut. Une relégation en départementale 2 est vraisemblable.

Chez les Femmes, le maintien en Départementale 1 a été assuré cet hiver, et en Challenge Guibon ( remporté la saison précédente en 3° Division ) c'est à une honorable troisième place que nos féminines ont terminé en 2° Division.

### L'Open d'été :

Il se déroulera du 15 juin au 2 juillet. Trois catégories seront proposées :

Open Dames, Open Hommes et Messieurs+35 ans. Comme les éditions précédentes, plus de 100 matches seront planifiés sur les 15 jours.

Cette année, l'Open de double n'aura pas lieu, mais un tournoi de double interne a été organisé cet hiver pour les passionnés de cette discipline.

Toutes celles et tous ceux qui souhaitent venir voir les rencontres seront les bienvenu(e) s.



Le **Tennis Club** de **Chézy-sur-Marne**  
organise son  
**Open d'été**  
**2017**

**Open Dames, Open Hommes et Messieurs +35ans**

**Du 15 juin**  
**Au 2 juillet**  
(Clôture des inscriptions  
sans préavis)

**18€ (12€ pour les -18ans)**  
**27€ pour 2 tableaux**

**Récompenses**  
**400€ en espèces**  
**200€ de lots**



Inscriptions auprès du juge arbitre Valentin Petit au 06 58 38 32 79  
ou par mail [valentin.petit02@gmail.com](mailto:valentin.petit02@gmail.com)  
⚠ Certificat médical obligatoire





# Festivités de Juin

## ATTENTION

Compte tenu du faible nombre d'inscriptions, le barbecue, prévu le Dimanche 18 juin, est annulé.

Les montants versés seront bien évidemment restitués.

### CONCOURS DE VELOS FLEURIS



Proposé par le comité des fêtes dans le cadre de la fête patronale

Pour la Fête Patronale du 18 juin, le Comité des fêtes propose d'organiser un concours de vélos, charrettes, trottinettes... fleuris.

Chacun peut décorer chez lui son véhicule avec des fleurs naturelles et/ou en papier.

Nous proposons également de le faire tous ensemble,

le samedi après-midi à partir de 14h00, sur la place de la mairie

où tous les enfants et les adultes volontaires, pourront décorer les vélos à partir des éléments qu'ils auront amenés et/ou des fleurs en papier crépon qui auront été fabriquées par l'association de « La P'tite Maison ».

Tous participeront ensuite au défilé de la fanfare, en tête du cortège, le dimanche après-midi

## Fête de la Musique – Mercredi 21 juin 2017

Proposée par le Comité des Fêtes, Emilie du Café du Centre et la Pizzeria LINOÀ

Le mercredi 21 Juin à partir de 19h30, rendez-vous en centre-bourg. VENEZ NOMBREUX...

- Proposé par le Comité des Fêtes, Deux Concerts : « Didou et le Groove band » (style Reggae), suivi vers 22h00 par le Trio « Jazz Band » sous le kiosque à musique. Buvette et restauration rapide.
  - Point musique avec restauration à la Pizzeria LINOÀ.
  - Concert au Bar du Centre chez Emilie

Pour l'occasion, la Place de la Mairie (kiosque et petit parking compris), la Grande Rue, la rue du Pothuis et la rue des Carmes seront sécurisées et réservées aux piétons de 19h30 à 24h00.

## Fête de la MUSIQUE

Mercredi 21 juin  
à partir de 19h30

Place de la  
Mairie



**Didou et le GrooveBand**  
**Trio Jazz Band**



de 19h30  
à 24h00  
Non Stop

du Reggae  
et du Jazz

# VISITE TRAVAUX HYDROVITICOLES

## SAMEDI 1er Juillet 2017

### PROGRAMME

### Invitation

- 09h00 à 09h30 ► Présentation des travaux en cours dans la salle du Jumelage.
- 09h30 à 11h30 ► Visite des réalisations, coteau « Les Vignes Dieu », Route des Roches.
- 11h30 à 12h00 ► Retour en Mairie et rafraichissements.

### A PREVOIR:

- Chaussures adaptées (environ 5km de déplacement)
- Voiture pour co-voiturage (non-randonneurs)

