



tous !

pour

rentrée

La



Nouvel Elan N°
www.mairie-chezysurmarne.fr

80

Sommaire

Ecoles - Restaurant scolaire..... Page 3

- Ecole primaire
- Restaurant scolaire
- Tarif des repas

Travaux..... Page 4

- Ecole élémentaire
- Télégestion du chauffage des bâtiments communaux
- Renforcement du réseau eau potable et du réseau assainissement
- Effacement des réseaux
- Arrêt de bus Saint Jean
- Tunnel SNCF
- Escaliers de l'église
- Travaux hydrauliques
 - Tranche 2018
 - Retour sur les orages du 15 août

Gens du voyage..... Page 8

Associations..... Page 10

- Gymnastique volontaire
- Center' Dances
- Judo
- Bibliothèque
- Comité des fêtes

Ecole - Restaurant scolaire

Ecole primaire

Le comité des parents d'élèves, les enseignants et la municipalité avaient souhaité le retour de la semaine de quatre jours effectifs, dès la rentrée scolaire 2017 en accord avec la proposition du gouvernement ; demande acceptée fin juin par l'Inspection Académique. Pour l'année 2017/2018, l'effectif est de 80 enfants en maternelle et 163 en élémentaire soit 243 enfants. L'effectif prévisionnel pour 2019 ne devrait pas conduire à une fermeture de classe. Pour cette année, une classe découverte de mer sera proposée à la place de la classe de neige.

TABLEAU GENERAL DES EFFECTIFS PAR COMMUNE

VILLAGE	NOMBRE D'ENFANTS		
	Maternelle	Primaire	
MONTFAUCON	6	9	15
LA CHAPELLE	14	32	46
BONNEIL	7	10	17
ESSISES	8	22	30
AZY SUR MARNE	4	12	16
CHEZY SUR MARNE	41	78	119
	80	163	243

Restaurant scolaire

Suite à un déficit chronique de 20 000 euros, le mode de fonctionnement du restaurant scolaire a été modifié. C'est uniquement notre personnel qui assurera le fonctionnement technique de ce service. La société API sera chargée uniquement de l'achat des matières premières et de l'élaboration des menus en collaboration avec nos agents.

Le retour à la semaine de 4 jours et la réorganisation du fonctionnement du restaurant nous a obligés à modifier la totalité des emplois du temps de notre personnel.

Tarif des repas

Le repas du restaurant sera facturé au prix de revient soit 7,40 € aux communes extérieures qui ne font pas l'effort social. Pour les enfants de Chézy, il sera facturé 4,50 €, le conseil municipal a voté la continuité de l'effort social de 2,90 €.

Le prix des repas (7,40 €) intègre :

- L'achat des matières premières.
- La confection des repas et leur cuisson.
- Les charges salariales.
- Les énergies (eau, gaz, électricité).
- Nettoyage (locaux, vaisselles, matériels).
- Service à table.
- Surveillance dans la cour.



Travaux

Ecole élémentaire

En place depuis 1984, la chaudière du groupe élémentaire est remplacée ainsi que l'ensemble des thermostats des radiateurs des classes.

Les travaux qui ont débuté début juillet devraient conduire à une économie d'énergie de 40 %. Nous avons bénéficié d'une subvention de 16 000 € du Ministère de l'Ecologie.

Coût : 20 300 euros HT



Télégestion du chauffage des bâtiments communaux

Le chauffage dans les écoles maternelle et élémentaire, au Centre Fievet et à l'espace Pierre Eschard pourra être géré à distance depuis le secrétariat de la Mairie. Cette télégestion s'inscrit également dans les économies d'énergies et a été largement subventionnée (8 700 €) grâce à la réserve parlementaire du Sénateur Yves DAUDIGNY.

Chézy sur Marne est la première commune du Sud de l'Aisne à être équipée de ce système de gestion.



Renforcement du réseau eau potable du réseau assainissement

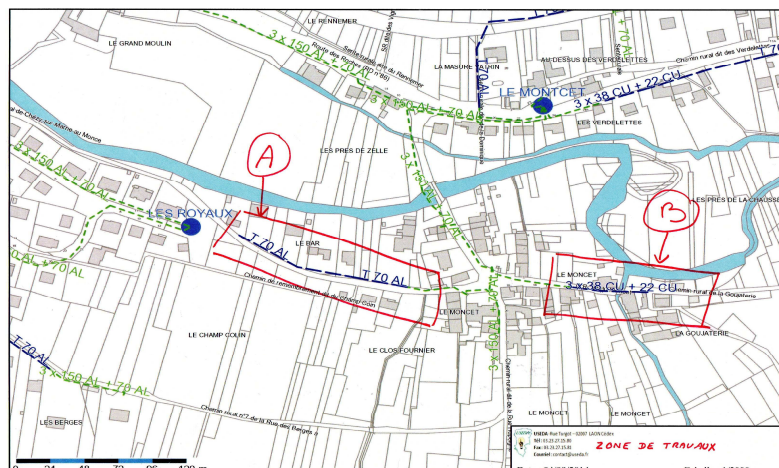
En prévision d'études d'aménagement de la future zone d'habitation, le syndicat d'assainissement a procédé à une extension de son réseau de collecte au droit de la parcelle. L'USESA a également prévu une extension du réseau d'eau potable avec un renforcement pour le chemin de la Croix Brodart : Début des travaux le 6 septembre par le Chemin du Mont. Cette nouvelle zone d'habitation conduira à un effacement de la ligne moyenne tension, à un embellissement du chemin de la Croix Brodart par l'effacement du réseau électrique basse tension et le réaménagement de l'éclairage public.

Effacement des réseaux électriques et téléphoniques

La troisième tranche d'effacement des réseaux de la route de Roches a débuté le 18 septembre 2017, pour une durée prévisionnelle de 5 mois. La zone de travail se situe entre la rue de la Halte, le chemin des Vignes et le lavoir des Roches. Une des deux tranches de travaux d'enfouissement du Moncet sera intégrée à ce programme, la deuxième est programmée pour 2019.

Coût route des Roches : 73 000 €

Tranche B - Moncet : 21 000 €



Arrêt de bus Saint-Jean

Le nombre d'enfants scolarisés étant en forte augmentation au hameau de Grand Rû, il était donc indispensable de prévoir un arrêt de bus réglementaire à Saint-Jean. Les travaux de voirie ont été réalisés au mois d'août, la signalétique sera mise en place prochainement.

Coût: 8 000. 00 € HT

Subvention : 5 000. 00 €

Le financement est en parti couvert par la réserve parlementaire des Sénateurs : Madame Pascale GRUGNY et Monsieur Yves DAUDIGNY.

► Retour sur les orages de la mi-août.

Le 15 août, un orage de 70mm est tombé sur Chézy suivi le lendemain par un autre de 32 mm.

Nous avons constaté l'efficacité des barrages déjà mis en place aux Royaux et rue Béranger (photo ci-contre).



Nous pouvons conclure que, bien qu'ils soient décriés, les bassins terminés sont correctement placés, le centre bourg, le lotissement et le Moncet n'ont pas reçu de gros dommages.

Nous avons rencontré de légers désordres au pressoir des Roches (le bassin n'est pas encore commencé) et sur le bassin non terminé en haut des Roches. Celui-ci a concentré toute l'eau du bassin versant mais les écoulements et le système tampon n'étant pas opérationnels, l'afflux d'eau en un même point a inondé la route et la pelouse de deux habitations. Ce problème devrait être réglé dès la fin de la finition de ces travaux repris fin septembre.



Ces orages nous permettent de démontrer que les bassins ont bien une utilité, qu'ils ne sont pas mal placés, que leur entretien doit être régulier et que quelques détails d'écoulement et de réception des eaux de ruissellement seront à améliorer.

Soyons réaliste, les travaux hydroviticiles sont très utiles mais ne réglerons pas à 100 % les désagréments du bassin versant du Dolloir (80 km²), Essises, Montfaucon, Viffort, la Chapelle confondus.

Gens du voyage....

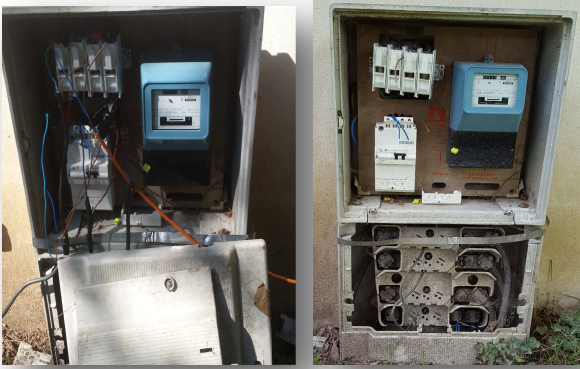
Cette année par deux fois, nous avons été obligés de changer les compteurs EDF (courant obligatoire pour le poste de refoulement des eaux usées de la commune et le compresseur d'air). Le bloc sanitaire est totalement inabordable (odeurs et excréments au sol). La benne à ordures doit être trop haute pour mettre les déchets !

Cependant, les gens du voyage sont extrêmement perturbateurs mais ils ne sont pas les seuls. Chaque lundi matin, nos employés communaux sont obligés de transporter à la déchetterie tous les détritrus qu'ils collectent sur la commune en particulier près des bennes à verres, soit une demi journée de travail et un camion plein...

Chaque année, ils sont de retour pour les vendanges, il conviendrait de dire leur présence nous est imposée et cela suffit. Ce séjour est perturbateur pour tous... nuisances sonores, visuelles et surtout financières.

Pour plus de rapidité et de commodité pour aller à la pêche, la clôture a été coupée à de nombreux endroits. Comme cadeau de départ le samedi, les robinets d'eau n'étaient pas fermés et une dizaine d'arbustes ainsi qu'une flèche signalétique ont été cassés route de la Marne.

Compteurs EDF



Toilettes

Bloc sanitaire



Sous le pont



Benne



Clôture



Route de la Marne



Terrain après leur départ



Associations

Gymnastique volontaire

RANDO AVEC LE CLUB DE GYMNASTIQUE VOLONTAIRE/ YOGA
4 SEPTEMBRE 2017 «LA CORNICHE D'AZY»



Une quarantaine de randonneurs pour cette sortie...



commencée dans le brouillard,



mais vite dissipé pour laisser place
au chaud soleil d'automne.



A mi-parcours une collation offerte par la
municipalité (avec tous nos remerciements)
attendait nos randonneurs à Crogis.



Retour vers Azy par les vignes.



Nos plus jeunes randonneurs n'étaient pas
mécontents de revoir le clocher d'Azy. Ils
peuvent être fier, 11 kms en 3h.
Félicitations à toute cette jeunesse

Nous donnons rendez-vous à tous ces sportifs pour la prochaine randonnée de Printemps 2018



Gymnastique Volontaire de Chézy Sur Marne



Reprise des cours de Gym volontaire le 5 septembre 2017



Chézy Sur Marne
 gym douce mardi 10:00 salle P Eschard
 gym tonique mardi 20:30 centre Fiévet
 gym douce vendredi 17:15 centre Fiévet
 yoga jeudi 17:00 centre Fiévet



Bouresches
 gym douce jeudi 10:30 salle des fêtes

chèques ANCV et bon CAF acceptés

pour plus de renseignements: 06 07 63 45 14



Votre club GVCV propose aussi des Randonnées,
 sorties culturelles... alors, rejoignez nous.



Center'Dances



CENTER' DANCES

AU CENTRE FIEVET A

CHEZY SUR MARNE



❖ **INITIATION RYTHME CLASSIQUE** Enfants à partir de 4 ans
 Chaque mercredi de 18 H 00 à 19 H 00

❖ **MODERN' JAZZ** Enfants, Ados niveau avancé
 Chaque mercredi de 19 H 00 à 20 H 00

INSCRIPTIONS
CHAQUE MERCREDI À PARTIR DU 20 SEPTEMBRE
AU CENTRE FIEVET A CHEZY

RENSEIGNEMENTS

☎ : **06 75 12 67 18** D. PINARDON PROFESSEUR DIPLÔMÉ

Judo

SECTION DU JUDO CLUB CHATEAU-THIERRY

CHEZY SUR MARNE



REPRISE DES COURS
à la salle des fêtes

LUNDI ET JEUDI
4 à 6 ans : 17h à 17h50
A partir de 7 ans:18h00 à 19h00

POSSIBILITE D ESSAYER GRATUITEMENT

L'offre de la bibliothèque (romans, policiers, documentaires, science-fiction, livres audio, lectures pour enfants et adolescents, magazines, CD...) vous paraît-elle suffisante ? :

OUI

NON

Si non, que suggérez-vous ? :

.....
.....
.....

Deux fois par an, la Bibliothèque Départementale de l'Aisne échange (en supplément de leurs navettes mensuelles et de nos achats) plus de 300 livres pour adultes, enfants, ados et une centaine de CD et DVD (musique classique, du monde, actuelle et enfantine).

Souhaiteriez-vous en être informés(es) OUI NON

Par quel moyen ? :

Nouvel Elan

Site municipal

Liste à votre disposition à la bibliothèque

Mail. Dans ce cas, merci de bien vouloir nous communiquer votre adresse

mail.....

.....

Services et animations :

Quels services, quelles animations pourraient vous intéresser ?

Expositions

Heure du conte

Portages de livre (lecteur à mobilité réduite)

Seriez-vous prêts(es) à participer aux frais

de portage : oui non

Consultation internet aux heures d'ouverture

Autre.....

.....

.....

La bibliothèque possède également des livres audio. Ces livres sont lus par des comédiens de renom. Si vous avez autour de vous des personnes susceptibles d'être intéressées, merci de les informer.

Remarques et suggestions

QUESTIONNAIRE A RETOURNER AVANT LE 31 OCTOBRE 2017

Par les moyens à votre convenance :

- Boîte à votre disposition en mairie

- A scanner et à faire suivre par mail bibliotheque-chezy@orange.fr

- A la bibliothèque aux heures d'ouverture

- Directement sur le questionnaire en ligne via le lien : lc.cx/5Qfx

MERCI DE VOTRE PARTICIPATION

- 2 -

Avenue du Général Leclerc – Centre Fiévet

02570 CHEZY SUR MARNE

☎ 03 23 82 41 22

DIMANCHE 12 NOVEMBRE 2017

45^{ème} FOIRE BROCANTE D'AUTOMNE DE CHEZY SUR MARNE - 02570



300 exposants - 6 000 visiteurs



AMIS GUERNOUILLATS : Pour bénéficier des 3ml gratuits, inscrivez-vous AVANT le 29 octobre 2017

Modalité de participation :

En conformité avec les préconisations de la préfecture de l'Aisne, la mairie de Chézy sur Marne et le Comité des Fêtes ont décidé d'organiser la 45^{ème} Foire Brocante.

Les conditions de participation restent équivalentes à celle de 2016 et prennent en compte les exigences du plan VIGIPIRATE.

Le CdF est persuadé que chacune et chacun acceptera et comprendra ces mesures qui seront appliquées **avec la plus grande rigueur et sans aucune dérogation.**

Faute de les mettre en place et de les appliquer, la 45^{ème} Foire n'aurait pas pu se tenir.

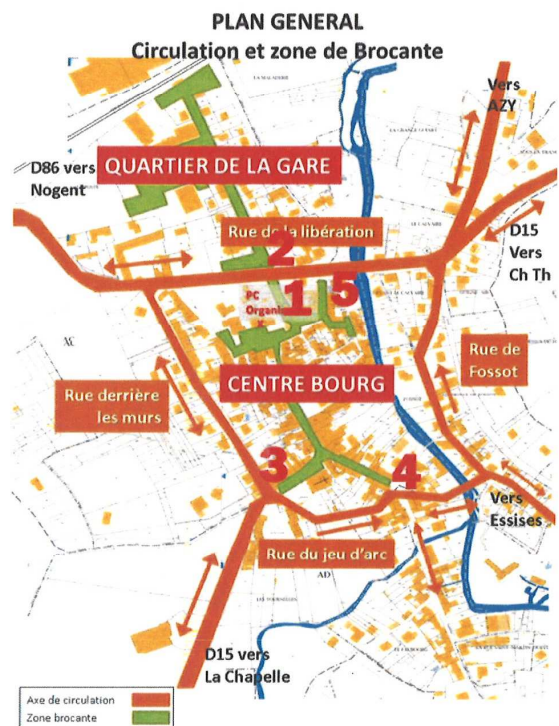
1. La Foire-Brocante se déroulera dans un espace sécurisé (en vert sur la carte ci-contre) défini par : les Rues des Carmes et du Pothuis, la Grande Rue, l'Esp P.ESCHARD, la Place du Lt LEHOUCQ, la Rue des Couronnes, l'Av LECLERC, le Centre Fiévet, le Parking de la Gare, la Rue Ponsin, le Plateau d'évolution, la Salle LADMIRAL, le parking et la Cour de l'école). Il dispose de 5 accès (Feux tricolores, Couronnes, Pothuis et Carmes).
2. L'implantation de stands hors de cette zone de sécurité est interdite.
3. **Il n'y aura pas d'exposants cour des Tournelles, Place des Faubourgs, parking Saint Fiacre.**
4. Les exposants, pro ou résidentiels, habitants de Chézy ou non, devront s'installer impérativement **avant 8h00 heure**, heure de fermeture des **accès sens entrées**. Les véhicules exposants ne disposant pas de parking dans la zone sécurisée devront la quitter avant 9h00, heure de fermeture définitive des **accès sens sorties**.
5. **Les emplacements ne seront définitivement réservés qu'à la réception en Mairie de ce bulletin (ou de la réservation par Internet) accompagné des documents administratifs obligatoires et du règlement par Chèque à l'ordre du Comité des Fêtes de Chézy sur Marne.**
6. Aucun départ d'exposant ne peut avoir lieu de la zone sécurisée avant 17h00.
7. Les demandes d'inscriptions sont analysées par le Comité organisateur qui se réserve le droit de ne pas accepter certaines demandes (notamment pour le **pôle gastronomique** et pour l'**espace expo-vente**).
8. Les demandes d'exposants de **produits alimentaires** feront l'objet d'une procédure de pré-sélection.
9. Tout exposant doit produire une attestation d'assurance responsabilité civile (étendue à la responsabilité locative incendie, dans le cas d'une exposition en intérieur).

• Participation des particuliers

Les particuliers sont autorisés à participer aux ventes au déballage, en vue de vendre exclusivement des objets personnels et usagés. Une copie de la carte d'identité est demandée. La signature en bas de page vaut attestation sur l'honneur de non-participation à plus de deux manifestations de même nature au cours de l'année civile.

• Participation des professionnels

Le bulletin d'inscription devra être accompagné d'un extrait d'immatriculation au registre du commerce et des sociétés, ou du récépissé de déclaration d'activité remis par le centre des formalités des entreprises (pour ceux qui bénéficient d'une dispense d'immatriculation). Une copie de la carte d'identité est demandée. Enfin, l'exposant s'engage par son inscription, à disposer sur place du registre des objets vendus.



DIMANCHE 12 NOVEMBRE 2017

45^{ème} FOIRE BROCANTE D'AUTOMNE DE CHEZY SUR MARNE - 02570



300 exposants - 8 000 visiteurs

Bulletin d'inscription à retourner en MAIRIE avant le 6 Novembre 2017
Inscription en ligne sur : www.cdf-chezysurmarne.fr

Bulletin à retourner à l'adresse ci-dessous :

Mairie de Chézy sur Marne
Comité des Fêtes
Place du Lieutenant Lehoucq
02570 CHEZY SUR MARNE
E mail : contact@cdf-chezysurmarne.fr

Renseignements : ☎ : 03 23 82 80 29

Inscription en ligne : www.cdf-chezysurmarne.fr

(*) Nom :
(*) Prénom :
(*) Nombre de personnes accompagnantes :
(*) Raison sociale :
(*) Adresse :
(*) Ville / Code postal :
(*) Num Tel :
Email :

Descriptif de la vente :

H*L*P : Haut * Larg* Prof

(*) = Renseignements obligatoires

Nature de la vente : (*) Antiquité-Broc Vide grenier Livres, timbres Artisanat Autre (préciser)
 Aliment salé Aliment sucré Aliment terroir

Descriptif du stand : (*) Barnum Parasol. Table Au sol Autre (préciser)
Taille H*L*P Taille H*L*P ou tréteaux

Métrage demandé : (*) _____ Mètres (sans compter le véhicule) Statut (*) : Prof Particulier

Véhicule : (*) Proximité immédiate du stand (+10 €) sans véhicule (pas de supplément)

Description : Marque _____ Type : _____ Long : _____ Haut _____

(*) J'accepte les modalités de participation décrites au verso.

Tarifs : Emplacements en extérieur :
Pour les résidents ; 3 mètres linéaires gratuits **sous réserve de déposer son inscription avant le 29 Octobre 2017**
Particuliers : 5 € le ml ; Professionnels 6 € le ml.
Emplacements dans l'Espace Gourmand ou l'Espace Expo Vente,
veuillez contacter directement le 06 47 02 43 85.

Observations, suggestions, souhaits :
.....
.....
.....
.....

Cachet et/ou signature

A le