

Nouvel Elan n°87



Bonnes vacances !

*Conçu et réalisé par la commune de Chézy sur Marne
www.mairie-chezysurmarne.fr*

I P N S Juillet 2019

Sommaire

Travaux Page 3

- Enfouissement des réseaux
- Fibre optique
- Travaux hydro-viticoles

Informations générales..... Page 4

- USEDA - raccordement fibre optique
- USEDA - document frauduleux
- Artisan en Or
- Guêpes, essaims d'abeilles, frelons asiatiques
- Tiques
- Prévention canicule
- Déchets verts, réglementation
- Musique en Omois
- Rentrée 2019-2020 Collège François Truffaut, Charly-sur-Marne

Associations..... Page 12

- Comité des fêtes, Chézy en Fêtes
- Gymnastique volontaire, course des « caisses à savon »
- Gymnastique volontaire, randonnée
- Fanfare
- Repas Républicain

Travaux

Enfouissement des réseaux :

Les travaux d'enfouissement des réseaux basse tension fils nus de la Croix Brodat sont programmés par l'entreprise GTIE à partir de juillet 2019. La pose du réseau fibre est également prévue.

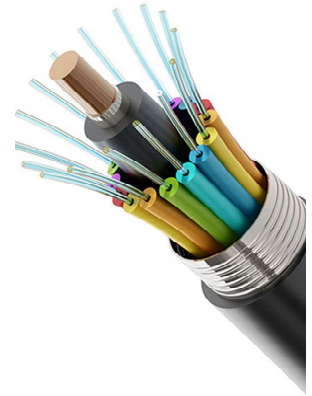
Les travaux eaux pluviales et réfection de voirie seront ensuite réalisés. Fin des travaux en novembre 2019

Fibre optique :

Le déploiement de la fibre optique sur les écarts de Chézy est programmée et sera réalisée par l'entreprise GTIE.

La première tranche concernera, début juillet :

- L'usine de traitement d'eau, Route de Nogentel
- Le Grand Luquis
- Le Petit Luquis
- La ferme de Brochot
- Challouet
- Les Avrèaux
- Grand Rû
- Les Masures
- La Ferme d'Harmandot
- La Ferme de l'Abbaye et le château
- Bayard



La deuxième tranche de travaux s'effectuera dans la continuité.

Travaux hydro-viticoles



Le Bassin D5 au-dessus du Moncet est pratiquement terminé...La pose de la clôture est en cours.



Une sécurisation du passage au-dessus de la ravine de la Goujaterie sera mise en place.

Informations Générales

USEDA - RACCORDEMENT FIBRE OPTIQUE



Notre commune bénéficie de la fibre optique sur la totalité des habitats denses et nous souhaitons vous informer des démarches à suivre pour tout problème de raccordement.

En effet, il est primordial que tout abonné qui rencontre une difficulté à être raccordé à la fibre optique, se rapproche de son Fournisseur d'Accès Internet (FAI).

Le FAI est son interlocuteur privilégié. Celui-ci enverra à notre délégataire AISNE THD (qui exploite notre réseau) un ticket « échec raccordement » avec les détails concernant les dysfonctionnements, afin que ce dernier puisse intervenir rapidement.

Dans le cas où l'abonné se sentirait délaissé par son FAI, il peut se rapprocher d'AISNE THD : soit par téléphone au **0 810 57 44 02** (n° surtaxé) ou soit par e-mail à l'adresse suivante : contact-FTTH-AisneTHD@axione.fr

Attention Fraude

L'**USED A** lance un appel à la vigilance, suite à des fraudes constatées dans le cadre du déploiement du réseau Très Haut Débit dans le département de l'Aisne.

Alors que l'**USED A** déploie la fibre optique dans les communes considérées comme non rentables par les opérateurs privés, soit 757 communes ; une société se faisant passer pour l'**Office National du Déploiement de la Fibre (ONDF)**, propose des services payants pour des diagnostics d'outils télécoms ! **Cet Office est une société fantôme.**

Nous appelons à la plus grande vigilance afin que cette escroquerie soit rapidement stoppée.

"Artisan en Or" à Chézy



Le Vice-Président des Hauts de France, Christophe COULON, en charge de l'artisanat et de l'apprentissage a effectué une visite de courtoisie en Mairie de Chézy.

A cette occasion, il est allé féliciter Carole et Frédéric MARA récemment diplômés « Artisan en Or ».

Nous avons conversé principalement sur le manque très important de main d'œuvre spécialisée dans le Sud de l'Aisne.



Le Vice-Président a pris bonne note de nos observations et nous a promis une visite « officielle » dès que possible.

Guêpes, essaims d'abeilles, Frelons Asiatiques

ENTREPRISE DE DESINSECTISATION

Guêpes intervention 02 TESSIER Christophe

77bis rue du Général Leclerc

02600 Villers-Cotterêts

Tel : 06 31 99 85 07

Site : <https://www.guepes-intervention02.com/>

COUSIN Emmanuel Apiculteur récoltant

104 rue des moines

02200 Villeneuve-Saint-Germain

Tel : 07 68 11 29 54

Destruction.frelons@apiculteur-cousin.fr

contact@apiculteur-cousin.fr

Emmanuel.cousin0989@orange.fr

Eurl Apicula 02

1 rue trou brouillard

02130 SAPONAY

Tél: 06 10 98 85 94

www.apicula02.fr

Déplacement sur tout

le département

Tiques, ne baissez pas la garde ! Soyez vigilants !

AVANT DE SORTIR





PENDANT LA SORTIE



Rester au centre des chemins



Précautions à prendre en cas de canicule



En période de canicule,
**il y a des risques pour ma santé,
quels sont les signaux d'alerte?**



Crampes



Fatigue inhabituelle



Maux de tête



Fièvre > 38°C



Vertiges / Nausées



Propos incohérents

En période de canicule,
quels sont les bons gestes?



JE BOIS RÉGULIÈREMENT DE L'EAU

EN CAS DE MALAISE, APPELEZ LE 15



Je mouille mon corps et je me ventile



Je mange en quantité suffisante



J'évite les efforts physiques



Je ne bois pas d'alcool



Je maintiens ma maison au frais : je ferme les volets le jour



Je donne et je prends des nouvelles de mes proches

BON À SAVOIR

À partir de 60 ans ou en situation de handicap, je peux bénéficier d'un accompagnement personnalisé. Il me suffit de contacter ma mairie ou mon Centre Communal d'Action Sociale (CCAS).

Si vous voyez quelqu'un victime d'un malaise, **appelez le 15.**

ATTENTION

Je suis particulièrement concerné si je suis enceinte, j'ai un bébé ou je suis une personne âgée. Si je prends des médicaments : je demande conseil à mon médecin ou à mon pharmacien.

Déchets verts, réglementation

LE BRÛLAGE À L'AIR LIBRE DES DÉCHETS VERTS EST INTERDIT

Le brûlage des déchets ménagers dont les déchets verts, est interdit toute l'année, sur l'ensemble de la région Hauts-de-France.

Les infractions à la réglementation peuvent être constatées par le maire, ses adjoints ou les forces de l'ordre.

IL EXISTE DES SOLUTIONS ALTERNATIVES



Le compostage individuel

Les déchets organiques peuvent être compostés: déchets de jardin, déchets alimentaires...

C'est facile, cela permet de réduire les volumes de déchets et le compost peut être réutilisé dans les jardins ou les bacs à fleurs en complément d'autres amendements (terreau, etc.).



La collecte en déchèterie

Vous pouvez déposer les déchets verts dans la déchèterie la plus proche. Ils seront valorisés dans des conditions respectant l'environnement.

Par ailleurs, de nombreuses déchèteries mettent à disposition des particuliers du compost issu de la collecte des déchets verts.



Le paillage

Le « paillage » est simple et peu coûteux. Cette technique consiste à recouvrir le sol de déchets organiques broyés pour le nourrir et/ou le protéger. Il évitera le développement des mauvaises herbes et créera une rétention de l'humidité au niveau du sol.

POURQUOI INTERDIT-ON TOUT BRÛLAGE DES DÉCHETS VERTS À L'AIR LIBRE ?

Des dépassements des objectifs de qualité de l'air sont constatés régulièrement sur le territoire régional.

Une pratique qui pollue l'air et engendre des risques sanitaires

Le brûlage à l'air libre des végétaux est une activité fortement émettrice de polluants atmosphériques.

Outre la gêne pour le voisinage et les risques d'incendie qu'elle engendre, cette activité contribue à la dégradation de la qualité de l'air et à ses conséquences sanitaires.

Dans la région Hauts-de-France, la pollution de l'air par les particules fines (PM2.5) est à l'origine de 6 500 décès prématurés par an (source: Santé Publique France, 2016).

Brûlage effectué par des particuliers



Le brûlage de déchets verts est déjà interdit par la réglementation.

Le brûlage des déchets verts est interdit par les 5 règlements sanitaires départementaux de la région.

Cette interdiction est également rappelée dans les Plans de Protection de l'Atmosphère (PPA) Nord-Pas-de-Calais et de la région de Creil.

Brûlage agricole



LE SAVIEZ-VOUS ?

Brûler **50kg** de végétaux émet autant de particules que :

12 mois de chauffage d'un pavillon avec une chaudière **au fioul** performante

13 000 km parcourus par une voiture **diesel récente**

14 000 km parcourus par une voiture **essence récente**

1 800 km parcourus par une voiture **diesel ancienne**



Musique en Omois 2019

CONCERTS GRATUITS
À PARTIR DE 20H

LEHMANNS BROTHERS // 28 JUIN // CHÂTEAU-THIERRY
(LES VAUCRISES)

EL GATO NEGRO // 5 JUILLET // MÉZY-MOULINS

SHAKE SHAKE GO // 13 JUILLET // CHÂTEAU-THIERRY
(CENTRE-VILLE)
+ Feux d'Artifice

FAT BASTARD GANG BAND // 19 JUILLET // PAVANT

COLLECTIF 13 // 26 JUILLET // COULONGES-COHAN
+ Feux d'Artifice

THE YELTBOWS // 2 AOÛT // MONT-SAINT-PÈRE

www.musique-en-omois.com



Bricorama
E. Leclerc
Harvich

Musique en Omois est organisé par le PETR - UCCSA, Ferme du ru Chailly, 02650 Fossoy · accueil@uccsa.fr | 03 23 71 68 60
Licences spectacles 2-1087622 et 3-1087623 · Graphisme : Gonçalo DUARTE / PETR - UCCSA | Photo : Nicolas DOUBRE

Organisation de la rentrée 2019

Vendredi 30 Aout : Elèves de 6^{ème} et leurs parents



- Accueil à 17h par le Principal dans le hall Nord de l'établissement
- Répartition des classes avec les Professeurs Principaux dans leur salle
- Distribution des livres

Lundi 2 Septembre

Rentrée à 8h50 pour tous :

- Accueil des élèves (listes affichées dans le hall)
- Matinée avec le professeur Principal pour tous

Repas :

- A partir de 11h30 pour les élèves de 6^{ème}
- A partir de 12h15 pour les élèves de 5^{ème}
- A partir de 13h00 pour les élèves de 4^{ème} et 3^{ème}

Reprise des cours et début des emplois du temps :

- A 12h50 pour les élèves de 6^{ème} et 5^{ème}
- A 14h00 pour les élèves de 4^{ème} et 3^{ème}

Remarque importante :

L'affectation des élèves dans les classes dépend des options. Elle est de la responsabilité du Chef d'Etablissement, après avis des équipes pédagogiques. Il ne sera pas accepté de demande de changement de classe. Aucune indication ne sera donnée sur l'affectation dans les classes avant la rentrée des élèves.

Collège
F. TRUFFAUT
10 Rue Paul Hivet
02310 CHARLY

☎ 03 23 82 52 30
📠 03 23 82 52 31

RNE 0020011B

Bonne rentrée à tous

LISTE DES FOURNITURES 2019 – 2020
A LA CHARGE DES FAMILLES

FOURNITURES GENERALES A PREVOIR <i>(Matériel scolaire nécessaire à toutes les disciplines)</i>	ANGLAIS
<ul style="list-style-type: none">- 1 cahier de textes- 1 paquet feuilles simples, grands carreaux- Crayon de papier "HB" - gomme- 1 paire de ciseaux à bouts ronds- Colle blanche (ou tube type stick)- Stylos à bille (vert – bleu – rouge – noir)- 1 surligneur- 1 boîte de crayons de couleurs } 8 à 12 couleurs- 1 boîte de crayons feutres }- 1 taille-crayon à réserve- Les correcteurs fluides type souris de correction- Trousse et cartable pour transporter le matériel scolaire dans de bonnes conditions et le maintenir en état- Protèges cahiers pour cahier format 24x32	<p>6^e, 5^e et 4^e : 1 cahier format 24x32 - 96 pages, grands carreaux 6^e : Teen Time workbook 6^e, édition 2017 5^e : Teen Time workbook 5^e, édition 2017 4^e : Teen Time workbook 4^e, édition 2017 3^e : Enjoy English workbook 3^e, édition 2009</p>
<p>FRANÇAIS (tous niveaux)</p> <ul style="list-style-type: none">- 1 grand classeur rigide- copies simples et doubles à grands carreaux- 8 Intercalaires- Pochettes plastifiées perforées- Prévoir, au cours de l'année, l'achat de 2 à 3 livres de poche <p><i>Certains enseignants demanderont l'achat d'un Répertoire format 17x22 et d'un cahier d'exercices - Attendre la rentrée.</i></p>	<p>ALLEMAND</p> <p>Tous niveaux : 1 cahier format 24x32 - 96 pages, grands carreaux 6^e bilangue : Cahier d'activités, Gute Fahrt ! 1 ISBN : 978-2-09-175205-1 4^e bilangue : Cahier d'activités, Gute Fahrt ! 2 ISBN : 978-2-09-175208-2 4^e LV2 : Cahier d'activités, Gute Fahrt ! 1 ISBN : 978-2-09-175205-1 <i>Les 5^e et 3^e bilangue, 3^e LV2 gardent le même cahier d'activité que l'an dernier.</i> Euro : 1 cahier format 24x32 - 48 pages, grands carreaux ou 1 lutin / porte vues (40 vues ou 20 pages)</p>
<p>MATHEMATIQUES</p> <p>Tous niveaux : - 1 paquet de copies doubles A4 - 1 paquet de feuilles simples A4 - 1 règle de 30 cm (non métallique) - 1 équerre (non métallique), - 1 compas + 1 boîte de mines ou 1 crayon de papier dédié - 1 calculatrice scientifique type "CASIO FX Collège 92" –avec les 3 touches Fonctions trigonométriques \sin, \cos et \tan</p> <p>6^e : 3 grands cahiers format 24 x 32 – grand carreaux 5^e, 4^e et 3^e : 1 rapporteur (non métallique) 3 grands cahiers format 24 x 32 – petits carreaux</p>	<p>ESPAGNOL</p> <p>Tous niveaux : 1 cahier format 24x32 - 96 pages, grands carreaux 4^e et 3^e euro : 1 lutin / porte vues (60 vues ou 30 pages)</p>
<p>TECHNOLOGIE (tous niveaux)</p> <ul style="list-style-type: none">- 1 classeur A4 fin et souple- feuilles A4 perforées	<p>ITALIEN</p> <p>5^e, 4^e et 3^e : 1 cahier format 24x32 - 96 pages, grands carreaux</p>
<p>S.V.T.</p> <p>Tous niveaux : 1 cahier format 24x32 - 96 pages, grands carreaux</p>	<p>LATIN - GREC</p> <p>- 1 cahier format 24x32 - 96 pages, grands carreaux</p>
<p>PHYSIQUE-CHIMIE</p> <p>Tous niveaux : 1 cahier format 24x32 - 96 pages, grands carreaux</p>	<p>EDUCATION PHYSIQUE</p> <p>Tous niveaux : - 1 survêtement - 1 short - 1 tee-shirt (changé après le cours) - 1 sac de sport - 2 paires de chaussures de sport adaptées à la pratique sportive (intérieur et extérieur) - 1 maillot de bain (à prévoir également pour la douche) - 1 paire de tongs ou claquettes plastique (pour la douche) 6^e : lunettes de piscine + bonnet de bain</p>
<p>HISTOIRE GEO</p> <p>6^e : 1 lutin / porte vues (80 vues ou 40 pages) 6^e et 5^e : 1 cahier format 24x32 - 96 pages, grands carreaux 4^e et 3^e : 1 cahier format 24x32 - 180 pages, grands carreaux</p>	<p>ARTS PLASTIQUES (tous niveaux)</p> <ul style="list-style-type: none">- crayon : 2B ou 2HB- 3 pinceaux en petit gris n° 6 - 10 – 12- 1 pinceau "brosse" n°10- 1 lutin / porte vues (60 vues ou 30 pages) - Reprendre le porte vues donné en 6^{ème}
	<p>MUSIQUE (tous niveaux)</p> <ul style="list-style-type: none">- 1 lutin / porte vues (100 vues ou 50 pages) ou- 1 grand classeur fin + 50 Pochettes plastifiées perforées
	<p>C.D.I.</p> <p>6^e : 1 cahier format 17X22 - 90 pages, grands carreaux</p>

NE SONT PAS AUTORISES : Les cutters.

RAPPEL

- Les manuels scolaires (qui devront être couverts dès les premiers jours de la rentrée) et le carnet de correspondance seront distribués à la rentrée. Une collection de 7 manuels scolaires correspond à environ 120 Euros par élève.
- Prévoir 1 cadenas pour fermer son casier (de préférence à combinaisons x4)
- Pour information, le porte vues donné l'année dernière en 6^{ème} est valable pour toute la scolarité (Art Plastiques).

Associations

CHEZY EN FETES

« Chézy en Fêtes », un superbe succès .

Cette année, le Comité des Fêtes vous a proposé une très très belle course de caisses à savon sur deux jours, une fanfare qui s'est déchainée, des "écossais" (de Vannes ☺) très sympas, des artisans du village qui ont joué le jeu, à fond, un "Get Ready" au top, une équipe du Comité Régional des Hauts de France de la FFCaS dynamique, des bénévoles de Chézy et d'ailleurs, aux petits oignons, qui méritent un extraordinaire bravo, que dis-je une ovation ! - peu de villages peuvent prétendre rassembler une telle équipe - c'est une véritable et une très grande richesse pour Chézy. Chaque Guernouillat en a conscience.

Ce WE a été un très grand moment pour nous tous. Nous sommes certains au CdF que vous l'avez apprécié.

Nous vous présenterons dans quelques semaines (...quelques mois ?), un album photo qui accompagnera le film que nous sommes en train de monter. Ce film sera projeté courant de l'automne... lors d'une longue soirée d'hiver à laquelle vous serez invités.

Par contre, nous vous prévenons dès à présent et solennellement, cela va être très très dur de faire mieux l'année prochaine 🙄🙄🙄🙄🙄



Très concentrés, Greg RICHARD et Jérôme ALLARD ont bien négocié les 5 premières descentes. Mais la dernière a été fatale pour la caisse...

CHEZY EN FETES

(Suite)

GET READY a animé la soirée du samedi, après le carnaval et la retraite aux flambeaux. C'est toujours un bon moment à passer avec ce groupe dans lequel joue Thierry (clavier).



Innovant cette année, le CdF vous a proposé un groupe écossais. Et même s'ils venaient de Vannes, c'est la culture celtique qui était à l'honneur.

En très grande forme, avec un nouveau show, la fanfare de Chézy a une nouvelle fois impressionné les spectateurs.

Les deux groupes musicaux ont été largement applaudis





Les membres de l'ASSOCIATION DE GYM sont de grandes sportives dans l'âme, puisqu'elles ont participé à la course de caisse à savon de Chézy en Fête du 15 et 16 juin 2019.



Cette caisse à savon a été construite par MICHEL conjoint d'ODETTE avec l'aide de JEAN MARIE dans les locaux de JEAN LOUIS et VALENTIN PETIT, rue des Faubourgs.



Bravo à nos pilotes STEPHANIE et NICOLE

Venez nous rejoindre nombreux et nombreuses à la rentrée de septembre aux cours de gym

- **ESPACE P. ESCHARD** le mardi matin 10h-11h

- **CTRE FIEVET** mardi 20h30-21h30, vend 17h15- 18h15

aux cours de yoga jeudi 17h 18h

Possibilité également d'un cours de gym

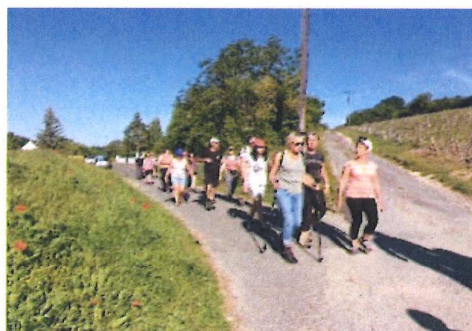
à **BOURESCHES** le jeudi 10h30-11h30



Gymnastique Volontaire de Chézy Sur Marne



Le Chemin des écoliers, vous connaissez ? Certains de nos anciens l'ont parcouru bien des fois pour se rendre à l'école de Chézy. Une quarantaine de randonneurs ont refait le même chemin le dimanche 2 juin



Sylvie et Roger Verneau des Avrèaux nous ont gentiment accueilli à l'ombre de leur jardin afin de profiter d'un temps de repos et prendre la collation offerte par la mairie.

Retour par le chemin en sens inverse jusqu'aux Roches, direction le Moncet et bord du Dolloir arrivée Chézy vers 12h15 tous très heureux de cette belle et chaude matinée

Petit hommage à notre Maurice PLANSON qui nous a fait découvrir cette rando



L'ÉCOLE DE MUSIQUE FANFARE DE CHEZY SUR MARNE



C'est l'heure des vacances pour les élèves de l'école de musique après une dernière audition qui a eu lieu le mercredi 19 juin devant un public venu nombreux pour les encourager. Notre fanfare peut être fière de nos futures recrues qui ont réussies les examens de fin d'année et beaucoup n'attendent qu'une chose « rejoindre les musiciens dans les rangs ».



Si vous souhaitez vous inscrire à l'école de musique, venez nous rencontrer

le **mercredi 11 septembre 2019** à la salle de musique,
cour des Tournelles à Chézy sur Marne de 18h à 19h30.

L'école de musique est ouverte à tous et offre la possibilité d'emprunter l'instrument pratiqué. N'hésitez pas à prendre contact pour vous renseigner.

Vous souhaitez des renseignements sur notre Fanfare ou vous inscrire sans attendre, vous pouvez dès aujourd'hui prendre contact avec Cristelle GUISMÉ - Directrice de l'école - au 06.10.82.02.52.

Bonnes vacances !

www.fanfaredechezy.com

REJOIGNEZ-NOUS SUR 