

Nouvel Elan N°61

www.mairie-chezysurmarne.fr

INVESTISSEMENT

RECETTES

FONCTIONNEMENT

BILANS

BUDGET

INFLATION

CAF NETTE

DEPENSES

Budget 2013

EMPRUNTS

SUBVENTIONS

IMPOTS

PRODUITS

ENDETTEMENT

ANNUITES

TAXES

Sommaire

Budget 2013 Page 3

- Fonctionnement
- Investissement
- Graphiques

Aménagement du Territoire..... Page 6

- Travaux Hydroviticoles
- Schéma d'aménagement du Territoire (SCOT) et Plan Local d'Urbanisme (PLU)
- Plan de Prévention des Risques d'Inondation (PPRI)
- Bassins versants

Environnement..... Page 8

- Assainissement collectif
- Eau Potable
- L'eau coûte cher
- Usine de traitement de l'eau / Prise d'eau en Marne
- Redevance incitative (Nos déchets)
- Respect de la nature
- Economie d'énergie

- Eclairage public
- Groupe scolaire

- La Mairie recrute

Associations Page 11

Textes sous la responsabilité des Présidents

- Pêche
- Fanfare
- Bibliothèque
- Les Aînés du Dolloir
- Si Chézy m'était conté
- Comité des fêtes

BUDGET COMMUNAL 2013

Le budget 2013 de la commune de Chézy a été adopté lors du Conseil Municipal du 22 Mars 2013.

Il s'établit à 3.6 millions d'euros répartis :

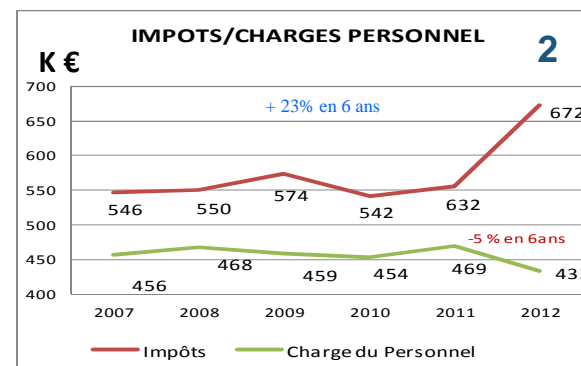
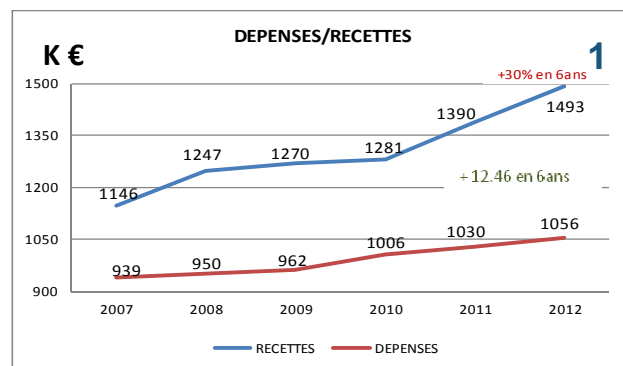
- Section fonctionnement à 2 millions d'euros
- Section investissement à 1.6 millions d'euros

Dans cet exercice financier annuel, la **maîtrise des dépenses** est la règle d'or afin de pouvoir disposer de marges de manœuvres financières pour concrétiser les investissements prévus sans dégrader notre Capacité d'AutoFinancement (CAF nette) ni augmenter la Pression Fiscale.

1 Maîtrise des dépenses (voir graphiques 1 et 2)

On constate une augmentation faible des dépenses de 2% en moyenne sur 6 ans, légèrement supérieure à l'inflation de 1.6% sur la même période et très inférieure à la moyenne nationale de 4% des communes de notre taille.

La forte hausse des impôts en 2012 est liée aux modifications des bases votées par l'Etat et en partie à la modification de la taxe professionnelle. Voir tableaux ci-dessous.

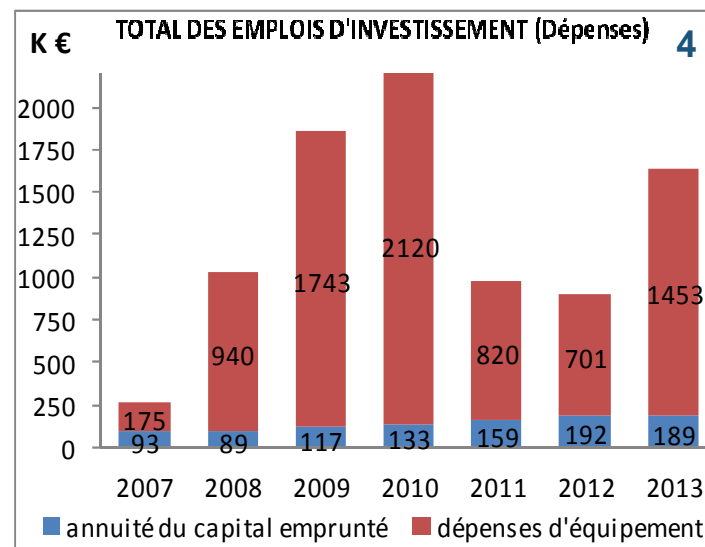
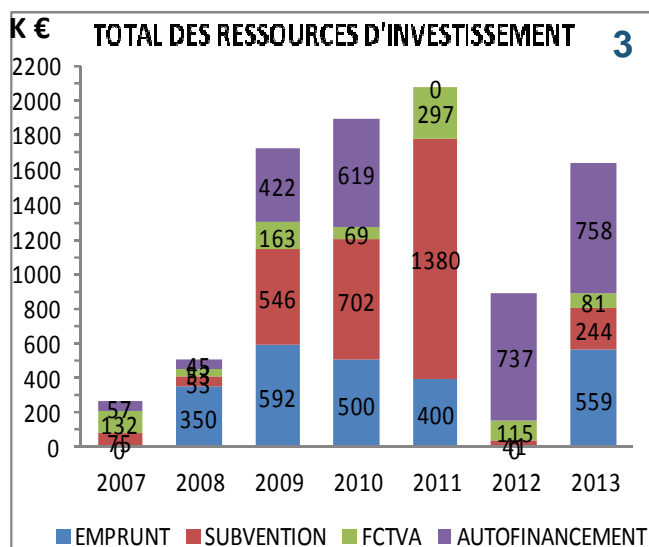


Augmentation des bases d'imposition décidée par le Ministère du Budget

2010	2011	2012	2013
+ 2,9 %	+ 7%	+ 1,9%	+ 2,9%

2 Investissement (voir graphiques 3 et 4)

Une politique d'investissement soutenue soit une moyenne de 1.2 millions d'euros par an sur ces 6 dernières années avec une prévision de 1.6 millions d'euros pour 2013.



3 Capacité d'AutoFinancement nette (CAF) (voir graphiques 5 et 6)

Ce ratio est très important dans le contrôle financier d'une commune.

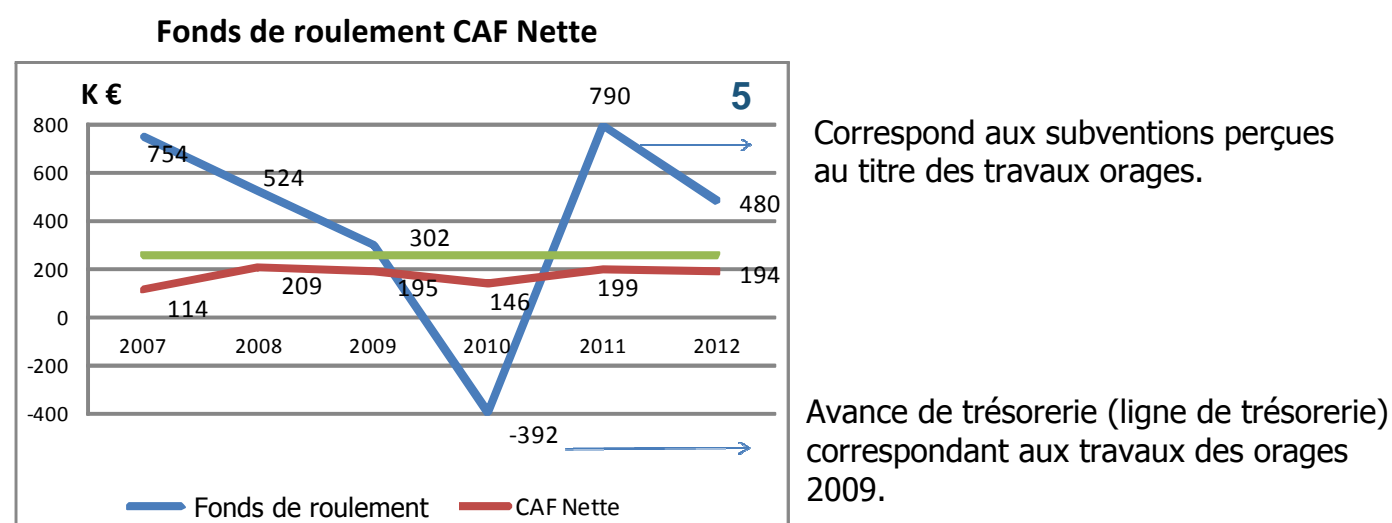
Notre capacité d'AutoFinancement est d'un niveau élevé, 194 K€ en 2012 (relativement constante sur les 6 dernières années, nous offrant la capacité d'AutoFinancement et d'éventuels emprunts nécessaires au financement de nos projets d'investissements).

Il est intéressant de voir au graphique 7 l'évolution de l'endettement en rapport de la CAF nette.

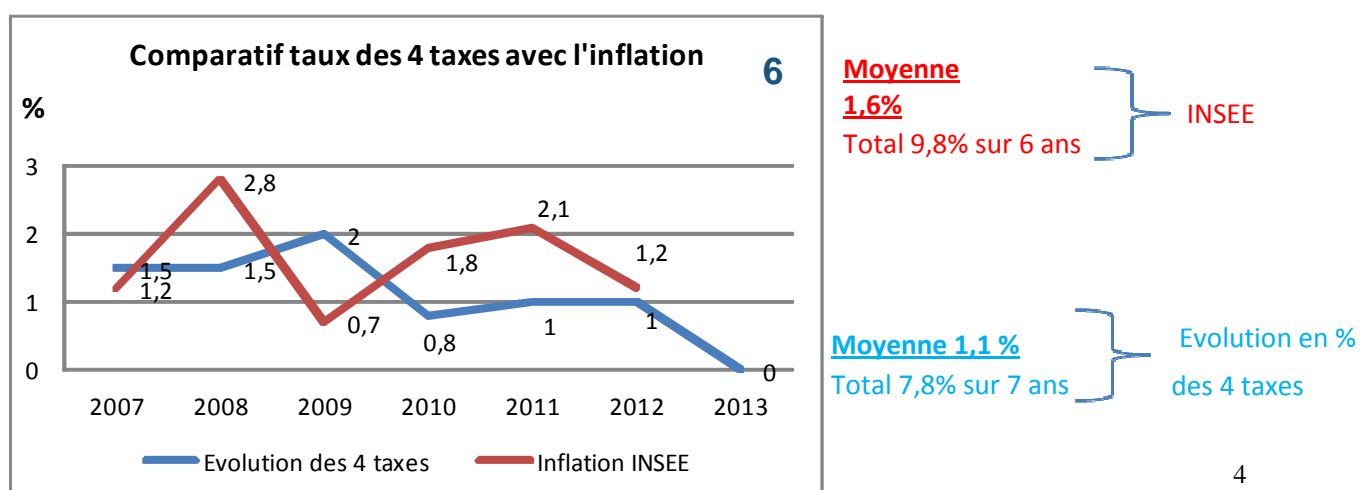
En effet, notre endettement a doublé de 2007 à 2011 (dû aux gros travaux : Place de la Mairie, bâtiment multifonctions, travaux orages..) sans dégrader notre CAF (Capacité d'AutoFinancement) nette qui est constante. La raison essentielle est liée au fait que nous compensons cette progression de l'endettement par des recettes couvrant les annuités d'emprunts correspondantes.

Exemple: le bâtiment multifonctions

- Annuité d'emprunt : 84 800 euros
- Les loyers perçus : 78 000 euros



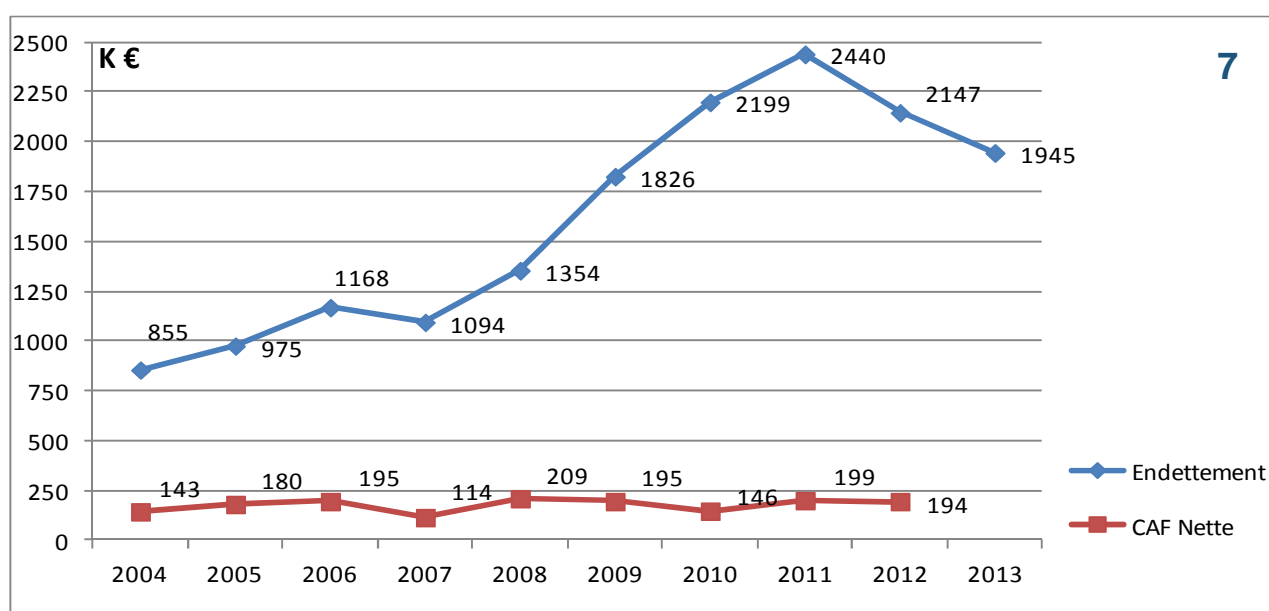
K€ = Kilo euros (1 000) **CAF**= Capacité d'Autofinancement **BFR**= Besoin de Fonds de Roulement



4 La pression Fiscale (voir graphique 6)

Le Conseil Municipal a voté le maintien des pourcentages pour 2013. Ceci laisse apparaître une fiscalité locale modérée sur ces 6 dernières années, de 1,1% en moyenne d'évolution des pourcentages des 4 taxes, alors que l'inflation progresse de 1,6% sur cette même période.

EVOLUTION DE L'ENDETTEMENT / CAF NETTE (Capacité d'autofinancement)



A partir de 2008 l'endettement augmente considérablement pour financer les gros travaux (réfection de la place, bâtiment multifonctions, orages).

Mais durant la même période la capacité d'autofinancement nette (CAF) reste à un niveau stable et convenable car les travaux cités sont couverts par des recettes.

Exemple :

Bâtiment multifonctions :

Coût TTC	Emprunt	Annuité Emprunt	Loyers
2 103 226, 56 €	1 100 000,00 €	84 800, 00€	78 000, 00 €

Aménagement du Territoire

Travaux Hydroviticoles

Il semble ne rien se passer... en effet sur le terrain aucun engin ...

Cependant, depuis le mois de **mai 2012**, les dossiers de Déclaration d'Intérêt Général (DIG) et d'Utilité Publique (DUP) sont déposés auprès des différentes administrations

La Direction Départementale des Territoires par un courrier du **21 mars 2013**, nous confirme avoir reçu notre demande de Déclaration d'Intérêt Général (DIG). Notre dossier présente toutes les pièces nécessaires et sa régularité sur le fond au titre de la loi sur l'eau a reçu des avis favorables des organismes concernés.



Nous n'avons aucune nouvelle de la Déclaration d'Utilité Publique (DUP), soyons patients. L'enquête publique pourra commencer dès la réception de ces documents.

Après l'exploitation du rapport du commissaire enquêteur et des différentes administrations, nous pourrions envisager de procéder à la mise en place d'une première tranche de travaux.

Schéma d'aménagement du Territoire (SCOT) / Plan local d'urbanisme (PLU)

Un schéma d'aménagement du territoire (SCOT) est en cours d'élaboration sur l'ensemble des 5 Communautés de Communes du Sud de l'Aisne. Elles devront voter prochainement le Projet d'Aménagement et de Développement Durable (PADD).

Ce document d'urbanisme fixera les grandes orientations d'aménagement du territoire sur les 20 années à venir (population, infrastructures).

Le SCOT gèrera, d'une façon générale, l'urbanisme en fonction de la nouvelle réglementation. Pour être simple il sera de plus en plus difficile de construire là où il n'y a pas de « services », dans ce cadre, la commune de Chézy sur Marne est largement équipée en infrastructures (commerces, services à la population, village déclaré « pôle de proximité »...).

Nous aurons le droit et l'obligation d'agrandir notre capacité d'accueil selon les règles d'urbanisme afin d'essayer de répondre aux politiques du territoire dans le domaine de l'habitat et du développement économique de petite taille (< 500 m²).

Ces prévisions, applicables à l'automne 2014, nous obligent à mettre en œuvre une révision totale de notre Plan Local d'Urbanisme. La SAFER(Société d'Aménagement Foncier et d'Etablissement Rural) a été retenue pour la mise en œuvre du document après appel d'offres et travaille actuellement à la collecte et au recensement des données existantes.

Une réunion publique de présentation de cette révision sera programmée avant la fin de l'année 2013.

Si vous voulez contribuer à l'élaboration du PLU, merci de bien vouloir nous retourner en Mairie le formulaire joint en annexe.

Plan de Prévention des Risques d' Inondation (PPRI)

Une réunion d'information de la population concernant la présentation et la pertinence d'un Plan de Protection des Risques d'Inondations s'est tenue dans l'espace Pierre Eschard au cours de **l'automne 2011**.

La Préfecture, par un courrier du **25 février 2013**, nous informe qu'un commissaire enquêteur pourrait être nommé pour réaliser l'enquête publique du 15 avril au 10 mai 2013.

Dernière nouvelle, suite à un appel téléphonique, l'enquête se déroulera du 30 avril 2013 au 31 mai 2013.

Au cours de l'enquête, le public pourra prendre connaissance, aux heures d'ouverture habituelles des services, du dossier déposé à la Mairie, formuler ses observations sur un registre ouvert à cet effet à la Mairie ou y adresser toute correspondance.

Le commissaire enquêteur désigné dans l'arrêté sera présent aux jours et heures précisés ci-dessous :

- Le Mardi 30 avril 2013 de 15h00 à 18h00 à Chézy sur Marne
- Le Samedi 4 mai 2013 de 9h00 à 12h00 à Nogentel
- Le Mardi 14 mai 2013 de 15h00 à 18h00 à Etampes sur Marne
- Le Vendredi 17 mai 2013 de 15h00 à 18h00 à Essises
- Le mercredi 22 mai 2013 de 15h00 à 18h00 à Nesles la Montagne
- Le Vendredi 31 mai 2013 de 15h00 à 18h00 à Chézy sur Marne

Où il recevra les observations des intéressés.

Bassin versant

Sous la responsabilité de la Sous-préfecture, l'ensemble des représentants des Communauté de Communes du Sud de l'Aisne et les Maires des communes travaillent à la mise en place d'une commission pour gérer les coulées de boue et ruissellement d'eaux pluviales du bassin versant du Dolloir.

Une première réunion s'est tenue en décembre 2012, puis une deuxième au mois de mars 2013.

Les élus, les administrations et les professionnels travaillent ensemble à l'élaboration de cette structure intercommunale. Elle pourrait se substituer à un syndicat départemental jugé inadapté à nos problèmes et ainsi aborder d'une façon locale les aménagements du territoire en fonction de l'écoulement des eaux de ruissellements, des impératifs de chacun et la topographie locale (agriculture, vignoble, urbanisme, voirie etc..)

Une prochaine réunion de travail se tiendra au mois de juin 2013.



Environnement

Assainissement non collectif

Les 14 assainissements individuels de la deuxième tranche de travaux sont validés par l'Agence de l'Eau. Le taux de subvention sera d'environ 60% sur les travaux Hors Taxes.

Un désengagement de l'entreprise adjudicataire du marché a retardé leur mise en place. Nous serons certainement obligés de relancer un appel d'offres si un arrangement légal ne peut être mis en place.

Eau potable

La société Véolia Eau est adjudicataire du marché public de l'eau potable pour le Syndicat des Eaux du Sud de l'Aisne (USES) suite au renouvellement de contrat de Délégation de Service Public (DSP).

Quatre dossiers de demande de candidature avaient été demandés, seules deux entreprises ont présenté une offre de service.

Plusieurs avancées importantes ont été obtenues:

- Le remplacement de tous les branchements « plomb » sur la durée de la délégation.
- La mise en place de compteur de sectorisation sur le réseau permettant ainsi de réagir à tout problème sur le territoire (fuite, pollution accidentelle).
- La mise en place sur tout le territoire de la télérelève et radiorelève, ainsi la moindre anomalie pourra être détectée chaque jour. Vous pourrez contrôler votre consommation et être prévenu à tout instant d'une fuite éventuelle.
- La mise en place d'une facture plus lisible pour les usagers, séparation de la facturation de l'eau potable, de l'assainissement et des taxes nationales.

L'eau coûte trop cher

Quand il faut payer, c'est toujours trop cher... Cependant la négociation du nouveau contrat, avec les nouveaux services cités ci-dessus ont permis une réduction de 17% sur la part de la société Véolia.

Pour information, actuellement sur Chézy, un mètre cube d'eau potable, sans pesticides et assaini (après usage) coûte 4,95 euros.

Par comparaison, un mètre cube d'eau minérale en grande surface coûte, selon la marque entre 110€ et 830€ et, selon une enquête récente contient parfois des pesticides.



Usine de traitement de l'eau de la Marne / Prise d'eau en Marne

Après un hiver rigoureux, les travaux ont repris. Le sous-sol est pratiquement terminé. Cette partie du bâtiment sera le réservoir d'eau à traiter. Les deux niveaux supérieurs vont être mis en œuvre.

La fin des travaux est toujours programmée pour janvier 2014.

La prise d'eau en Marne sera construite prochainement en face de l'écluse. Un bâtiment de six mètres de haut abritera les pompes, les filtres et une canalisation traversera la plaine jusqu'à l'usine de traitement.

Ces travaux sont prévus jusqu'à fin septembre 2013. Le terrain de « camping » servira de base de vie à l'entreprise titulaire du marché.

Redevance Incitative (Nos déchets)

Dès 2014, la loi en accord avec le Grenelle II de l'environnement nous oblige, à mettre en place une part incitative pour le financement du service de collecte des ordures ménagères (voir courrier de la Communauté de Communes dans ce bulletin).

Afin de réduire le coût de l'enquête terrain (90 000 euros), dix personnes de Chézy sur Marne, en majorité des élus, ont accepté de réaliser cette enquête bénévolement pour éviter une charge supplémentaire de nos impôts.

Vous trouverez ci-dessous par ordre alphabétique la liste des bénévoles qui vous rendront visite prochainement. Ils travailleront en binôme et sur des secteurs géographiques différents et seront porteur d'un badge d'identification.

Merci de les renseigner et de leur réserver le meilleur accueil.

- BERAUX Jean-Claude
- DOUCET Jean-Marie
- ESTANQUEIRO Bruno
- FEDERSPIEL Chantal
- GUICHARD Eric
- MICHON Bernadette
- REBMANN Viviane
- RIBOULOT Marie-Christine
- SCELLIER Pascale
- VERNEAU Roger



Respect de la nature



Traitement herbicide et fongicide sur notre commune. Notre personnel a suivi plusieurs stages de formation et la réduction de fongicides et d'herbicides sera totale fin 2013.

Cependant, l'utilisation du sel pour le déneigement bien que non respectueux de la nature nous est toujours de plus en plus demandée et de plus en plus tôt.

Pour votre information, cette année nous avons utilisé 15 tonnes de sel en 11 passages dont 3 samedis et 3 dimanches (souvent à des heures où vous êtes encore endormis).

Le coût d'un traitement est de 600 euros.

Pour être en accord avec le Grenelle de l'environnement,

- devons-nous arrêter le salage en 2014 ?
- comment le remplacer pour votre sécurité ?

Economie d'Énergie

Eclairage Public

Les derniers ballons fluorescents (11) de 150 watts seront remplacés cette année par des ampoules à vapeur de sodium de 75 watts avec la même capacité d'éclairage au sol.

Fin 2013 notre parc d'éclairage public sera mis aux normes.

Seuls resteront encore en place, les lampadaires dont le remplacement est prévu dans le cadre d'enfouissement des réseaux, (Route des Roches en particulier).



Groupe scolaire

Après un an, nous avons économisé 1 500 kw d'électricité suite au changement des fenêtres du groupe scolaire élémentaire.

Cette économie est à prendre avec précaution, nous n'avons qu'un an de recul et les conditions climatiques de l'hiver 2012 ont été moins rigoureuses même si elles ont été plus longues.

La Mairie recrute

La commune de Chézy sur Marne recrute en Contrat Unique d'Insertion (CUI), un agent d'entretien (espaces verts, voirie, bâtiment) du 1er juin au 1er octobre 2013, 20h par semaine et remplissant les conditions requises pour bénéficier d'un CUI. Permis B exigé.

CV et lettre de motivation à déposer au secrétariat de Mairie.

Associations

Pêche

**ASSOCIATION AGRÉÉE DE PÊCHE
ET DE
PROTECTION DU MILIEU AQUATIQUE
AAPPMA CHEZY-AZY-BONNEIL-VIELS-
MAISONS**

SIEGE SOCIAL: Mairie
02570 CHEZY SUR MARNE

Président: Stanislas OMILANOWSKI
57 route Nationale
02400 AZY SUR MARNE



Samedi 25 mai 2013
Barbecue de la Pêche
Repas dansant sur réservation

Salle des Fêtes AZY-SUR-MARNE
À partir de 19 h30

JAMBON GRILLÉ A LA BROCHE

Apéritif (offert) Fromage et Dessert

Un Disc jockey nous entraînera pour tous types de danses

A retourner **dès maintenant** et au plus tard le 18 mai 2013 (avec le chèque de réservation) chez :

Michelle OMILANOWSKI, 57 route nationale 02400 AZY-SUR-MARNE. ☎ 03 23 82 89 81

Gilbert BELIN, av de la Libération 02570 CHEZY SUR MARNE ☎ 03 23 70 19 27

Dominique FEDERSPIEL 13, Chemin du C.S.A.02570 CHEZY SUR MARNE ☎ 03 23 82 85 32

----- ✂ -----

Repas dansant « soirée pêche » du 25 mai 2013 à partir de 19h30 Salle des fêtes AZY-SUR-MARNE

Nom : _____ Prénom : _____ Adresse _____

Noms Des invités

Avec mes Invités et Amis, nous serons au total : _____ Personnes X 25 € soit ⇒ _____

11

Règlement par : chèque, espèces.

Fanfare

50 ANS D'AMITIE FRANCO-ALLEMANDE

CONCERT / PARADES
DIMANCHE 21 AVRIL
10H30 – 11H30
PLACE DE LA MAIRIE / KIOSQUE



Dans le cadre des 50 ans d'amitié franco-allemande nos amis d'Ulsenheim nous rendent une visite amicale et musicale le week-end des 20 & 21 avril 2013.

Nous vous convions à partager l'aubade commune que nous donnerons le dimanche matin.

Le verre de l'amitié qui suivra sera offert par la municipalité.

 www.fanfaredechezy.com

BIBLIOTHEQUE DE CHEZY SUR MARNE



ATELIER DE PAQUES

Cette année, notre après-midi Atelier de Pâques a accueilli 25 enfants, tous ravis de leurs réalisations et du bon moment passé ensemble.

Voici quelques photos de leurs créations.



Avenue du Général Leclerc

Centre Fiévet

02570 CHEZY SUR MARNE

13



BIBLIOTHEQUE DE CHEZY SUR MARNE

PRINTEMPS DES CONTEURS

Ce 13^{ème} printemps des conteurs a confirmé le succès enregistré les années précédentes. Nous avons eu le plaisir d'accueillir 94 spectateurs, qui ont eu le courage de se déplacer malgré les conditions météorologiques peu engageantes.

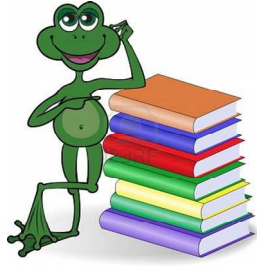
L'annulation du fait des intempéries de la représentation de Nathalie Becue, notre conteuse initialement prévue, nous a permis de découvrir avec bonheur Damien Ricour et son spectacle « Pourquoi j'ai mangé mon père ». Ce divertissement adapté du livre de Roy Lewis sur le thème de la grande aventure de l'évolution de l'humanité a remporté les vifs applaudissements du public et notre conteur a fortement apprécié la nombreuse assemblée présente. Merci pour sa participation inopinée.

Nous remercions à nouveau la BDP d'avoir mis tout en œuvre pour nous permettre au dernier moment d'assurer notre soirée dans les conditions attendues.

Nous espérons pouvoir vous rencontrer l'année prochaine et vous faire découvrir ces artistes plein de talents.

L'EQUIPE DE LA BIBLIOTHEQUE

Avenue du Général Leclerc Centre Fiévet
02570 CHEZY SUR MARNE



BIBLIOTHEQUE DE CHEZY SUR MARNE



Animagi'k

Ce dimanche 6 Avril, l'Association « Lire et Découvrir dans le canton de Charly » qui regroupe les 12 Bibliothèques, a organisé sa 20^{ème} Exposition.

Celle-ci a eu lieu à Montreuil aux Lions et avait pour thème : « La Magie ».

Les bénévoles de chaque Bibliothèque se sont ingénérées à illustrer ce thème. La Bibliothèque de Chézy a, au travers d'illustrations, permis de retrouver le nom de contes dans lesquels la Magie jouait un grand rôle. Ce jeu amusa petits et grands et permit aux uns et aux autres de se remémorer certains souvenirs ou de découvrir des contes inconnus.

Tout au long de la journée se succédèrent un Magicien, un sculpteur de ballons, une maquilleuse au talent fou. La journée se termina par un concours de déguisements qui remporta un énorme succès.

En fin de matinée, Martine Plonquet, Présidente de l'Association, procéda à la remise des prix aux lauréats de la « Dictée ». Cette épreuve s'était déroulée le 23 Mars et avait rassemblé plus de 120 concurrents. Différentes catégories, du cours élémentaire aux adultes, se sont retrouvées pour plancher sur des textes concoctés par Mr Perdereau, ancien Inspecteur d'Académie et Mme Hennequin ancienne Directrice d'école.

Les 3 premiers de chaque catégorie sont récompensés et la Bibliothèque de Chézy peut s'enorgueillir de compter parmi ses membres, 2 primées.

Mmes Bucossi et Dermine, respectivement 3^{ème} et 2^{de} du groupe des adultes se sont vu félicitées par Mr le Maire, J-C Béreaux, qui s'était déplacé pour l'occasion .Elles ont reçu comme chaque lauréat un diplôme et un lot de livres comme récompense.

L'an dernier, c'était une élève de primaire, Anaïs Havard qui avait été primée.

Ces résultats sont très encourageants et nous espérons que l'an prochain, d'autres personnes s'inscriront pour concourir et peut-être figurer dans le trio de tête.

Avenue du Général Leclerc – Centre Fiévet
02570 CHEZY SUR MARNE
☎ 03 23 82 41 22

Les Aînés du Dolloir

Les Aînés du Dolloir se réunissent tous les mardis à partir de 14h00 à la Salle du Jumelage pour des après-midis ludiques.

Nous pratiquons différents jeux, cartes, scrabble, rummikub etc dans une ambiance conviviale.

Venez nous rejoindre, nous vous accueillerons avec plaisir.



Renseignements au 03 23 82 81 90

Si Chézy m'était conté ..



Assemblée Générale Samedi 6 avril 2013

Après le rapport d'activité 2012 de la Présidente, le rapport financier du Trésorier la présidente a exposé les propositions d'activités 2013 :

- **13 avril 2013** à l'occasion de la Bourse aux Plantes au Palais de rencontres, nous présentons l'exposition sur les Orchidées.
- **4 et 5 mai**, Journées des Plantes au Château de Verdilly avec l'exposition sur les sculptures de Paul Landowski.
- **Sortie avant l'été** au Palais Episcopale de Meaux. Cette visite guidée comprend la Cathédrale, Le Musée Bossuet et le Jardin ainsi que les remparts avec un déjeuner sur place puis une visite du Musée de la Grande Guerre.
- **« Ballade autour de Chézy »** : la Tour Chappe, le vieux chêne de Rozoy, la digue d'étang vers Courboin, l'église de Viffort, la Ferme Grèves et l'église de St Eugène. Sortie organisée en co-voiturage sous la Direction de Mr Maurice Planson.
- **14 et 15 septembre**, pour les Journées du Patrimoine, exposition photographique sur l'évolution de la Place du Lieutenant Lehoucq à partir de cartes postales.
- **Brocante**, nous représenterons cette exposition dans l'église Saint Martin d'en Haut.

Mr Cyril MONTROYA, Ingénieur de recherches auprès du Service Régional d'Archéologie de la DRAC de Picardie a présenté les résultats de la campagne de fouilles.

Il s'agit d'un site exceptionnel, du Paléolithique supérieur (-20000 à 22000 ans) trouvé en France au dessus de la Loire et au nord de l'Europe.

Il a été découvert des preuves de présence humaine. Les scientifiques pensaient cette zone inhabitée à cette période parce qu'il y faisait trop froid. C'est la fin de la dernière glaciation.

Les ossements d'une quinzaine de rennes et de deux chevaux, des silex de très bonne qualité et des coquillages percés ont été retrouvés.

Son intervention a retenu toute l'attention de l'assistance, et c'est autour du verre de l'amitié que la discussion s'est terminée.





La News Letter

Avril 2013

Le programme d'activité 2013

Bonjour Dominique. En cette sortie d'hiver, j'ai l'impression que le Comité des Fêtes s'active et que les préparatifs pour 2013 vont bon train.



Tu as tout à fait raison et cela fait déjà plusieurs semaines...

Le 14 février dernier c'était notre Assemblée Générale où nous avons fait le bilan de nos actions de l'année passée et présenté les comptes de l'association.

L'AG est un moment important. Elle permet de faire le point sur notre activité de l'année, de revoir et de comprendre ce qui a fonctionné et ce qui a moins bien fonctionné.

L'équipe dirigeante a été modifiée. Karine LAURENT, Carole PATTE et Séverine REGNAULD ont accepté d'assumer collectivement le secrétariat du Comité. C'est un vrai travail et je les en remercie.

Toutes trois ne sont pas à proprement parler de nouvelles recrues, elles participent activement au Comité des fêtes depuis maintenant plus de deux ans. Pour le poste de trésorier, c'est toujours Annick BOET qui en a la charge, fidèle au poste.

Le reste de l'équipe (nous sommes maintenant une vingtaine de béné-

voles), compose le conseil d'administration. Chacune et chacun commencent à trouver ses marques, en fonction de ses disponibilités, de ses goûts de ses compétences. Le Comité des fêtes se structure donc petit à petit.

Je vois que le Comité des Fêtes (tu dis CdF, je crois), est donc au complet et en ordre de marche.

Le « CdF » en ordre de marche oui, je pense. Mais au complet ? non, certainement pas ! La porte est toujours ouverte à tout bénévole qui souhaite donner un peu de son temps et être utile à la collectivité, ne serait-ce que ponctuellement !

Au passage, nous y prenons également grand plaisir, l'ambiance est sympa.

J'ai compris le message. En ce qui concerne les Fêtes de l'année que peux-tu nous dire ?

Vaste sujet. Je vais essayer d'être rapide. Lundi 11 mars nous avons fait notre réunion de planification annuelle. C'est une réunion tout aussi importante que l'AG. Au-delà de fixer les simples dates des manifestations, il s'agit d'avoir et de partager une vision globale du programme 2013, de décrire les évolutions que nous souhaitons proposer aux guernouillats, de les décider pour les mettre en œuvre.

Et vous en avez pris des décisions ?

Oui ! Nous aurons cette année des changements importants.

Lesquels par exemple ?

Le plus souvent possible (mais pas systématiquement), nous ferons intervenir des orchestres plutôt que des DJ pour animer nos manifestations. Cette formule est assurément plus coûteuse mais beaucoup plus conviviale et festive, à mon sens.

Pour le repas républicain : rappelles-toi les intempéries de l'année dernière. Nous avons été obligés de migrer vers la salle Louis L'Admiral. Pas de retraite aux flambeaux, pas de feux d'artifice. Et pourtant, ce fut un vrai succès. Nous étions encore 200 à minuit ! Cette formule « unité de temps et de lieu » fonctionne donc bien. Nous allons la conserver pour 2013. S'il fait chaud, ce sera sur la pelouse Fiévet et, en cas de doute sur la météo, ce sera Salle Louis L'Admiral.

Et le feu d'artifice alors ?

Et bien pour 2013, nous faisons un essai. Nous déplaçons le feu d'artifice du repas républicain vers la fête patronale.

Tu veux bien développer et puis résumer s'il te plaît ?

Pas de soucis.

Pour la fête patronale : Le samedi, nos amis pêcheurs proposent leur concours ... de pêche. Les forains sont opérationnels. Le soir, vers 9h30, retraite aux flambeaux en

suivant la Fanfare jusqu'au terrain de football d'où sera tiré le feu d'artifice. Retour vers la fête foraine en suivant les musiciens, soirée dansante (avec DJ cette année), buvette.



Pour le dimanche, j'aimerais que la fanfare fasse sa prestation en fin de matinée à partir de 11h30 et conduise tout le monde sur la pelouse Fiévet pour un apéritif gratuit offert par le CdF et la Municipalité. Dans la foulée nous organiserons un barbecue (avec participation) pour les personnes intéressées et inscrites. L'après-midi, seront proposées quelques attractions typiquement « rurales » du style tir à la corde, course en sac, avec récompenses à la clé.

**C'est effectivement une vraie évolution, une vraie fête !
Et pour le repas républicain vous proposer également des changements ?**

Comme je le disais tout à l'heure, j'ai proposé une formule plus compacte.

Ce sera Apéritif avec prestation de la Fanfare vers 19h00, puis repas avec pesée du panier garni. Soirée cabaret et dansante avec un orchestre de qualité. Le lieu ? En extérieur Centre Fiévet s'il fait très très chaud ou dans la salle Ladmiral, dans le cas contraire.

Simple et efficace !

Effectivement, je l'espère. J'oublie un point important (et ce n'est pas volontaire de ma part) : Nous demanderons à partir de cette année une participation financière pour le repas et la soirée. Elle devrait être fixée à 2€

(deux euros) par adulte guernoullat et enfants > 10ans (15€ pour les extérieurs). C'est une somme vraiment dérisoire et je suis sûr que chacun comprend que pour une prestation de cette qualité, la gratuité totale n'est plus possible.

Et pour les autres manifestations des nouveautés prévues ?

Je pourrais te répondre « c'est déjà pas mal ! » Mais non. Ou plutôt oui. Il y a d'autres nouveautés et d'autres évolutions.



La Foire aux Mômes, le 6 avril, troisième édition, sera suivie, le lendemain, d'une « Chasse à l'œuf » organisée pour les enfants de moins de 12 ans. C'est une nouveauté.

Le 21 juin : Fête de la musique. Nous aurons, vers 18h30, les désormais incontournables et attendues auditions de l'école de la musique, suivies par un concert de qualité avec restauration rapide sur place. De quoi passer un bon moment.

La Foire aux Mômes, le 6 avril, troisième édition, sera suivie, le lendemain, d'une « Chasse à l'œuf » organisée pour les enfants de moins de 12 ans. C'est une nouveauté.



Fête patronale, repas républicain, j'en ai longuement parlé.

Début octobre nous organiserons le Loto du CdF, c'est également une nouveauté.

Un loto ?

Et oui, un loto. Nous comptons renouer avec une ancienne habitude et nous

proposerons une soirée d'envergure et sympa. Ce sera très certainement dans la salle Louis Ladmiral. Le projet est en train de murir avec l'assistance de passionnées qui nous apportent leur expérience.



Bien, bien. C'est tout ?

Presque ! Je n'oublie surtout pas la Foire d'automne.

Nous poursuivrons les efforts de l'année dernière (gestion, communication des numéros d'emplacements deux jours avant la foire, News Letter du CdF, signalétiques, relation avec les forains...). Ces actions avaient été



fort appréciées par les visiteurs et par les exposants. Ce sera encore mieux en 2013.

L'espace Expo sera modifié à la marge avec la venue de deux ou trois exposants supplémentaires. L'autre nouveau pôle qu'est l'Espace Gourmand, sera développé. Le concept a trouvé le public en 2012. Nous allons inviter encore plus d'exposants, développer le « coin » dégustation avec un service de table où l'on pourra partager et consommer entre amis les produits exposés, la buvette proposera des boissons chaudes...

Je me fais un pari : bientôt, on viendra à la Foire de Chézy pour chiner mais également pour passer un agréable moment dans cet Espace Gourmand.

Je vois que les projets d'avenir ne manquent pas. Merci pour toutes ces explications.

Attends ! Je ne peux pas ne pas citer « Halloween » qui sera également organisée pour les petits, « la Fête des écoliers » Co-organisée avec les communes du regroupement scolaire et la coopérative de



l'école, « le Sapin de Noël » (beau succès en 2012)...

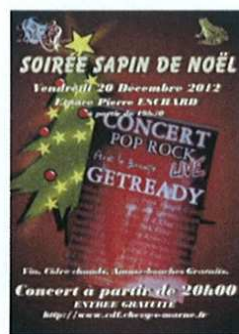


Voilà une bien belle année en perspective ! Un dernier mot peut être ?

Oui, je veux bien. Je tiens encore une fois (et je continuerai), à remercier pour leur contribution, leur implication les différents acteurs qui rendent possible ce programme festif proposé par le CdF.

Il y a la municipalité qui nous apporte son soutien financier, humain et logistique. C'est bien simple, sans ce soutien il n'y a pas de repas républicain, pas de feu d'artifice... moins de foire d'automne, donc moins de tout.

Nous avons également les partenaires : Les partenaires, c'est la trentaine d'artisans commerçants locaux et régionaux qui nous apportent leur confiance leurs encouragements et leur soutien financier.



Sans la Municipalité et les Partenaires, il ne se passerait... pas grand-chose.

Enfin, tout ce programme, toutes ces actions, toutes ces manifestations réclament beaucoup d'énergie, de compétence, de temps, de la part des bénévoles permanents (ou occasionnels) du CdF.

Qu'ils en soient toutes et tous remerciés. Sans eux, sans elles, sans ses (ces) bénévoles, le CdF n'existerait pas.

LES DATES A RETENIR

Samedi	6 avril	Foire aux mômes
Dimanche	7 avril	Chasse aux œufs
Samedi et Dimanche	15 / 16 juin	Fête Patronale (DJ)
Vendredi	21 juin	Fête de la musique (avec l'orchestre Music Génération)
Samedi	13 juillet	Repas Républicain (avec l'orchestre Marc Chance)
Samedi	5 octobre	Loto
Samedi	26 octobre	Halloween
Dimanche	10 novembre	Foire d'automne
Mardi et Jeudi	17 & 19 décembre	Fête des écoles (dates à confirmer)
Vendredi	20 décembre	Sapin de Noël (avec l'Orchestre Get Ready)

LES MEMBRES PERMANENTS DU COMITE DES FETES

Dominique	RIBOULOT	Président	Monique	AUBE	Bernadette	MICHON
Annick	BOET	Trésorier	Jean Claude	BEREAUX	Loona	PATTE
Catherine	LAURENT	Secrétaire	Jean Marie	DOUCET	Viviane	REBMANN
Carole	PATTE	Secrétaire	Françoise	DOUCET	Guillaume	REGNAULT
Séverine	REGNAULT	Secrétaire	Bruno	ESTANQUIERO	Marie Christine	RIBOULOT
			Christophe	HAVARD	Grégoire	RICHARD
			Christian	LECOURT	Eric	SCHLECHTEL
					Roger	VERNEAU

LES PARTENAIRES 2012 DU COMITE DES FETES





Comité des Fêtes Programme 2013



3ème Foire aux Mômes
 Samedi 6 avril 2013
 de 10h à 17h30
 Place de la Mairie

- Exposition
- Echange
- Actes
- Vente
- Matériaux de puériculture
- Jeux et jouets
- Vêtements

Chasse aux Œufs
 Dimanche 7 avril 2013
 de 10h à 12h30
 Place de la Mairie

Fête Patronale de Chézy
 15 et 16 Juin 2013

Fête d'artifice
 Samedi 15 Juin

Blancs de la nuit
 Dimanche 16 Juin

Fête de la Musique
 Chézy sur Marne - 21 Juin 2013

Auditions de 18h30 à 19h30

Concert Gratuit
 de 19h30 à 22h00 avec le groupe Music Generation

Partenaires 2012

et la Municipalité

SOIRÉE du REPAS REPUBLICAIN
 Samedi 21 juillet 2013

CHEZY sur MARNE
 Samedi 5 oct

LOTTO

HALLOWEEN
 à CHEZY sur MARNE

SAISON D'ACTIVITÉS 2013

Foire Brocante 2013
 de Chézy sur Marne

11ème BROCANTE
 16 Novembre 2013
 CHEZY sur MARNE

Espace Gourmets
Espace Exposition Vente

NOËL DES ÉCOLIERS

17 & 18 Décembre 2013

Spectacles enfants

SOIRÉE SAPIN DE NOËL

19 décembre 2013

CONCERT POP ROCK
 The L. J. Group
GETRABDY

Concert à partir de 18h00